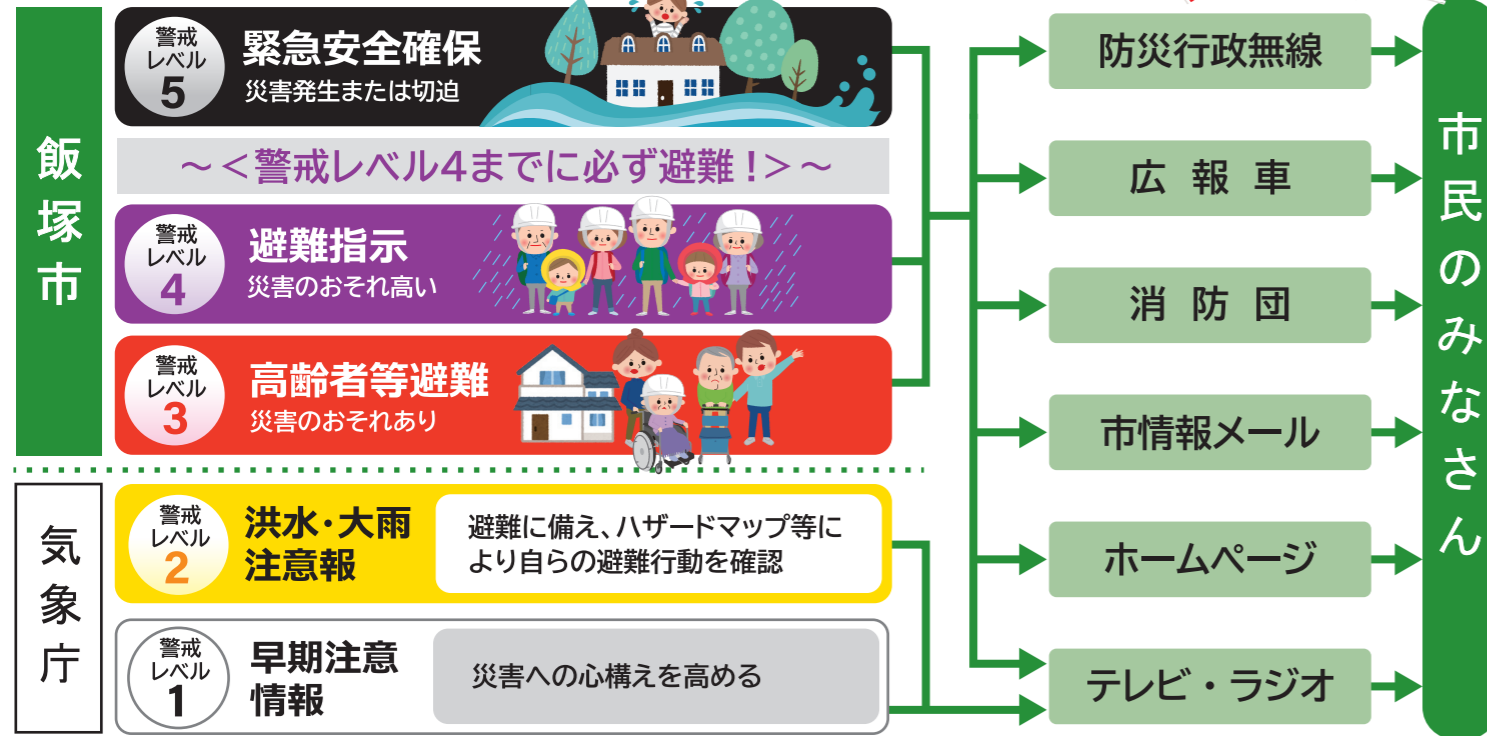


避難情報の伝達経路

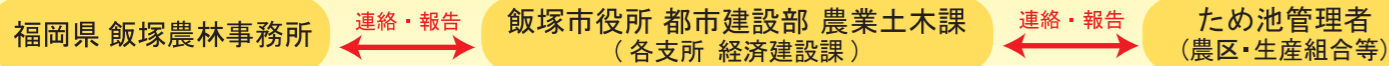
飯塚市では、災害の危険が迫った時は高齢者等避難、避難指示、緊急安全確保を出します。

日頃から雨や水路の状況を把握しておき、身の危険を感じたら早めの自主的な避難を心がけてください。



緊急時の管理体制【飯塚市】

地震時	気象庁より震度5弱以上が発表された場合、緊急点検を実施
大雨・洪水時	気象庁より大雨特別警報が発表された場合、緊急点検を実施
その他緊急時	その他、ため池に異常が見つかった場合、緊急点検を実施



決壊または決壊のおそれがある異常を確認したら…直ちに応急措置、関係機関等へ連絡要請

【緊急連絡先】飯塚市役所 農業土木課(各支所 経済建設課) …TEL:0948-22-5500

災害関連情報や防災に役立つ情報をお知らせしています ※二次元コードを読み取り、各サイトへアクセスしてください。

飯塚市防災重点
ため池マップ

県が指定した飯塚市内の「防災重点ため池」の位置や貯水量などを示したマップ

防災マップ
「いづか防災」

災害に関する飯塚市からの情報や各災害のハザードマップなど

気象庁

全国の天気予報、気象警報、注意報など

福岡県防災
ホームページ

災害に対する県からの注意喚起や、緊急災害情報、防災関連情報など

App Store
からダウンロード

Google Play
からダウンロード

【ため池ハザードマップに関するご意見・ご質問は】
飯塚市役所 都市建設部 農業土木課 〒820-8501 飯塚市新立岩5番5号 TEL:0948-22-5500

飯塚市 ため池ハザードマップ

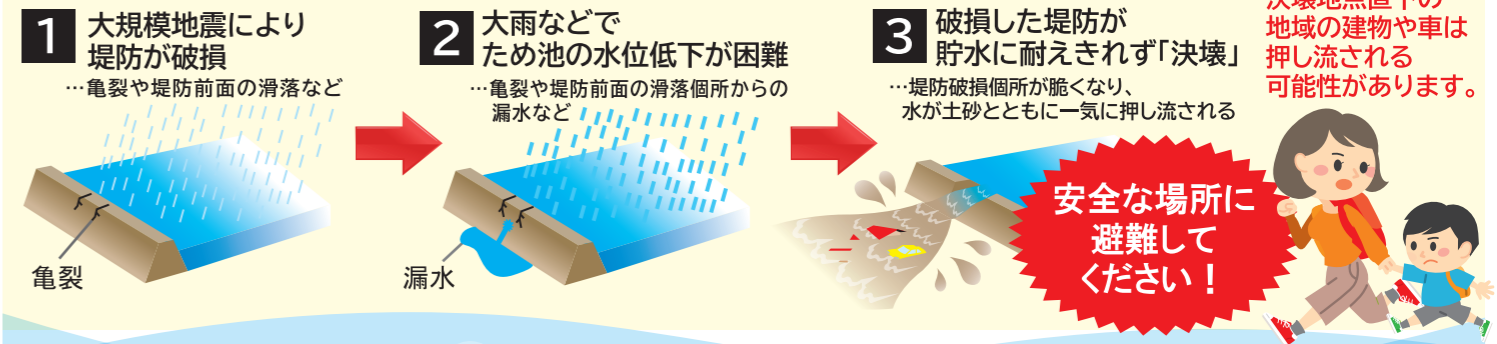
たての ためいけ

立野溜池 貯水量：13,000 m³
(25mプール 約36 杯分)

ため池が決壊し浸水被害が発生した場合、決壊後の避難行動は非常に危険です。
地域の災害発生情報を把握し、浸水前に早めの避難を心がけましょう!



～ため池決壊までの想定イメージ～



水深別 避難行動の心得 想定される浸水の深さを確認しましょう

3m以上の浸水

- 2階以上が浸水
- 水流が強い場合は木造住宅が倒壊する恐れがある
- 避難が遅れると命の危険が非常に高い

浸水しない場所へ必ず避難してください (水平避難)
安全な場所へ移動してください。

0.5m以上 3m未満の浸水

- 1階部分が浸水
- 強い水流の中を歩くことは危険
- 避難が遅れると危険な状態に陥る

もしも避難が遅れた場合は…
2階以上の建物へ (垂直避難)
近くの丈夫な建物の2階以上にとどまってください。

0.5m未満の浸水

- 床下浸水
- 大人のヒザ程度
- 浸水の深さがヒザ上になると歩行は危険

もしも避難が遅れた場合は…
自宅にとどまる (屋内待機)
むやみな移動はかえって危険です。

飯塚市 ため池ハザードマップ

たての ためいけ 立野溜池

指定緊急避難場所 兼 指定避難所 切迫した危険から命を守るため 緊急的に避難する場所

施設名	災害の種類
旧潤野児童センター	

指定避難所 自宅が被災したときに 一定期間避難生活をする場所

施設名	災害の種類
若菜小学校	

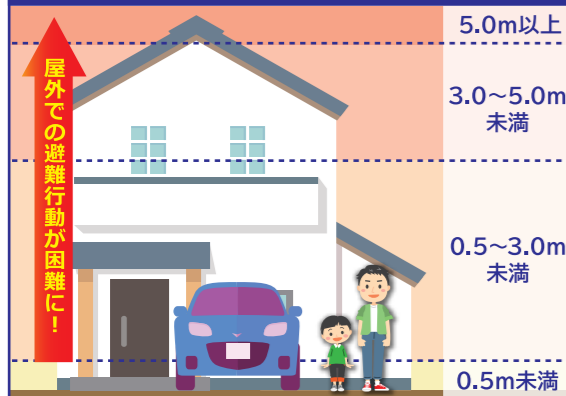
「災害の種類」によって、避難場所が設定されています。 各災害のアイコンを必ずご確認ください。

確認しよう!!

	風水害 強風、大雨、洪水等による災害
	震災 主に地震による災害

©ぼたぼん

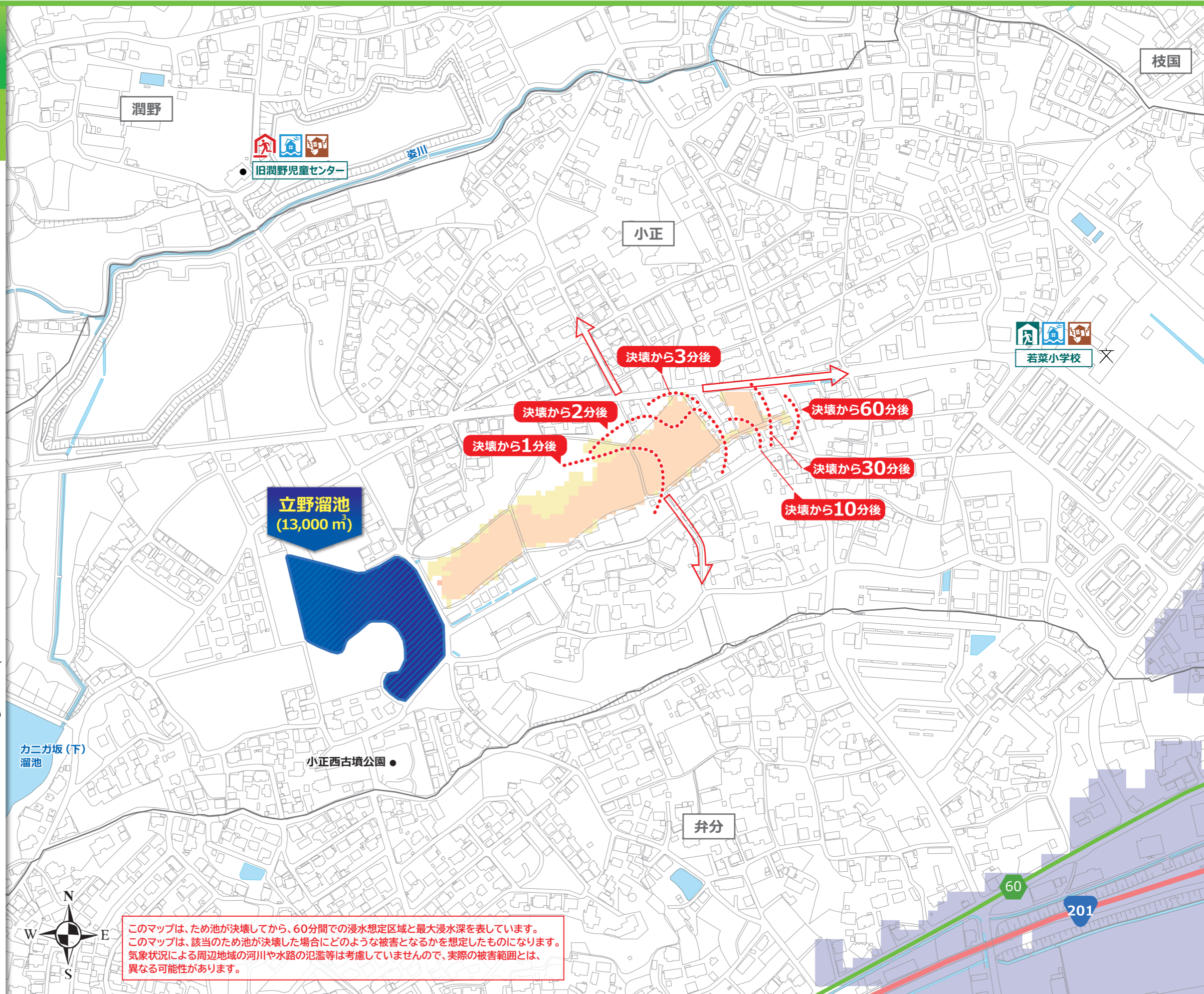
ため池浸水域の色分けと浸水深の目安



0 15 30 60 90 120 150 180 210 m

1:4,000

作成/令和8年3月/飯塚市役所 都市建設部 農業土木課



凡例

	大字界		行政界		国道		県道・地方道		土石流		土砂災害特別警戒区域		土砂災害警戒区域		急傾斜地		土砂災害特別警戒区域		土砂災害警戒区域		地すべり		河川洪水浸水想定		避難方向		危険箇所
--	-----	--	-----	--	----	--	--------	--	-----	--	------------	--	----------	--	------	--	------------	--	----------	--	------	--	----------	--	------	--	------

※【単独決壊】1つのため池が決壊すること ※この地域は浸水の危険があります。避難経路を確認してください。 ※避難方向および危険箇所は、地域住民から聴取した意見を参考にしています。