

# 第3期飯塚市保健事業実施計画

(第3期データヘルス計画)

## 第4期飯塚市特定健康診査等実施計画



令和6年3月

飯塚市国民健康保険

# 目次

## 第1章 第3期保健事業実施計画（第3期データヘルス計画）..... 6

### I 基本的事項 ..... 6

1. 背景と目的
2. 計画の位置づけと基本的な考え方
3. 計画期間
4. 実施体制・関係者連携
  - (1) 庁内組織
  - (2) 地域の関係機関
5. 基本情報
6. 現状の整理
  - 保険者の特性
  - (1) 被保険者数の推移
  - (2) 年齢別被保険者構成割合
7. 前期計画等に係る目標と評価
  - (1) 中長期目標と評価
  - (2) 短期目標と評価
  - (3) 前期計画等に係る評価と課題

### II 健康・医療情報等の分析と課題 ..... 15

1. 平均寿命・平均自立期間・標準化死亡比
2. 医療費の分析
  - (1) 医療費のボリューム
  - (2) 疾病分類別の医療費
3. 後発医薬品の使用割合
4. 重複・頻回受診、重複・多剤処方の割合
5. 特定健診・特定保健指導の分析
  - (1) 特定健診・特定保健指導の実施状況
  - (2) 特定健診結果の状況
  - (3) 質問票調査の状況（生活習慣）
6. レセプト・健診結果等を組み合わせた分析
7. 介護費の分析
8. 糖尿病性腎症重症化予防の取組み

## Ⅲ 計画全体 ..... 25

1. 健康課題
2. 計画全体の目的・目標／評価指標／現状値／目標値
3. 保健事業一覧

## Ⅳ 個別事業計画 ..... 27

1. 特定健診 ..... 27
  - (1) 事業の目的
  - (2) 事業の概要
  - (3) 対象者
  - (4) アウトカム指標
  - (5) アウトプット指標
  - (6) プロセス（方法）
  - (7) ストラクチャー（体制）
2. 特定保健指導 ..... 28
  - (1) 事業の目的
  - (2) 事業の概要
  - (3) 対象者
  - (4) アウトカム指標
  - (5) アウトプット指標
  - (6) プロセス（方法）
  - (7) ストラクチャー（体制）
3. 受診勧奨通知事業 ..... 30
  - (1) 事業の目的
  - (2) 事業の概要
  - (3) 対象者
  - (4) アウトカム指標
  - (5) アウトプット指標
  - (6) プロセス（方法）
  - (7) ストラクチャー（体制）
4. 糖尿病性腎症重症化予防事業 ..... 31
  - (1) 事業の目的
  - (2) 事業の概要
  - (3) 対象者
  - (4) アウトカム指標
  - (5) アウトプット指標
  - (6) プロセス（方法）
  - (7) ストラクチャー（体制）

## V 高齢者の保健事業と介護予防の一体的実施 ..... 33

1. 事業実施の背景
2. 事業概要

## VI その他 ..... 34

1. データヘルス計画の評価・検証
2. データヘルス計画の公表・周知
3. 個人情報の取扱い
4. 地域包括ケアに係る取組み

## 第2章 第4期特定健康診査等実施計画 ..... 35

### I 基本的事項 ..... 35

1. 背景と現状
  - (1) 背景
  - (2) 現状
2. 特定健診等の実施における基本的な考え方
  - (1) 特定健診の基本的考え方
  - (2) 特定保健指導の基本的考え方
3. 達成しようとする目標
4. 特定健診等の対象者数（見込み）

### II 特定健診 ..... 41

1. 特定健診の実施方法
  - (1) 対象者
  - (2) 実施場所
  - (3) 法定の実施項目
  - (4) 保険者独自の実施項目
  - (5) 実施時期又は期間
  - (6) 外部委託の方法
  - (7) 周知・案内及び勧奨の方法
  - (8) 事業者健診等の健診受診者のデータ収集方法
  - (9) その他（健診結果の通知方法や情報提供等）

### Ⅲ 特定保健指導 ..... 44

1. 特定保健指導の実施方法
  - (1) 対象者
  - (2) 実施場所
  - (3) 実施内容
  - (4) 実施時期又は期間
  - (5) 外部委託の有無
  - (6) 周知や案内の方法
  - (7) その他

### Ⅳ 特定健診の実施方法に関する事項【スケジュール等】 ..... 46

1. 年間スケジュール

### Ⅴ 個人情報の保護 ..... 46

1. 記録の保存方法
2. 保存体制、外部委託の有無

### Ⅵ 特定健康診査等実施計画の公表・周知 ..... 46

1. 特定健康診査等実施計画の公表・周知

### Ⅶ 特定健康診査等実施計画の評価・見直し ..... 47

1. 特定健康診査等実施計画の評価の指標
2. 特定健康診査等実施計画の評価・検証

## I 基本的事項

## 1 背景と目的

平成25年6月14日に閣議決定された「日本再興戦略<sup>\*1</sup>」において、「全ての健康保険組合に対し、レセプト等のデータの分析、それに基づく加入者の健康保持増進のための事業計画として「計画」の作成、公表、事業実施、評価等を求めるとともに、市町村国保が同様の取組を行うことを推進する。」とされた。平成26年3月、国民健康保険法に基づく保健事業の実施等に関する指針(厚生労働省告示)(以下「国指針」という。)において市町村国保は、健康・医療情報を活用してPDCAサイクル<sup>\*2</sup>に沿った効果的かつ効率的な保健事業の実施を図るための保健事業の実施計画(データヘルス計画)を策定したうえで、保健事業の実施・評価・改善等を行うことが求められている。

またその後、平成30年4月から都道府県が財政運営の責任主体として共同保険者となり、令和2年7月閣議決定された「経済財政運営と改革の基本方針2020(骨太方針2020)<sup>\*3</sup>」において、保険者(高確法<sup>\*4</sup>第7条第2項に規定する保険者をいう。以下同じ。)のデータヘルスの計画の標準化等の取組みの推進が掲げられ、令和4年12月に経済財政諮問会議における「新経済・財政再生計画改革行程表<sup>\*5</sup>2022」において、「保険者が策定するデータヘルス計画の手引きの改訂等を行うとともに、当該計画の標準化の進展にあたり、保険者共通の評価指標やアウトカムベースでの適正なKPIの設定を推進する。」と示された。

このように、全ての保険者にデータヘルス計画の策定が求められ、効果的・効率的な保健事業の実施に向けて、標準化の取組の推進や評価指標の設定の推進が進められている。

幅広い年代の被保険者が存在するため、これらの年代の身体的な状況等に応じた健康課題を的確にとらえ課題に応じた保健事業を実施することで、被保険者の健康増進を図り医療費適正化と健康寿命延伸(疾病・早世の予防)を目指して、「第3期保健事業実施計画(データヘルス計画)」を策定する。

<sup>\*1</sup> 日本再興戦略：我が国の経済再生に向けて、産業基盤の強化、医療・エネルギー等の市場創出、国際経済連携の推進や海外市場の獲得等、第二次安倍内閣が掲げた成長戦略のこと(H25.6閣議決定)

<sup>\*2</sup> PDCAサイクル：P(計画)→D(実施)→C(評価)→A(改善)を繰り返し行うこと

<sup>\*3</sup> 経済財政運営と改革の基本方針：政府の経済財政政策に関する基本的な方針を示すとともに、経済、財政、行政、社会などの分野における改革の重要性とその方向性を示すもの

<sup>\*4</sup> 高確法：高齢者の医療の確保に関する法律(昭和57年法律第80号)

<sup>\*5</sup> 新経済・財政再生計画 改革行程表：新経済・財政再生計画に掲げられた主要分野ごとの重要課題への対応とKPI(重要業績評価指標)、それぞれの政策目標とのつながりを明示することにより、目指す成果への道筋を示すもの

## 2 計画の位置づけと基本的な考え方

第3期保健事業実施計画（データヘルス計画）とは、被保険者の健康の保持増進に資することを目的として、保険者等が効果的かつ効率的な保健事業の実施を図るため、特定健康診査（以下「特定健診」という。）等の結果、レセプトデータ等の健康・医療情報を活用して、P D C Aサイクルに沿って運用する。

本計画は、飯塚市総合計画を上位計画とし、健康増進法に基づく「基本的な方針」を踏まえるとともに、福岡県健康増進計画や飯塚市健康づくり計画、福岡県医療費適正化計画、介護保険事業（支援）計画、高齢者保健事業の実施計画、国民健康保険運営方針、特定健康診査等実施計画と整合性の取れたものとする。

また、「特定健診等実施計画」は保健事業の中核をなす特定健診及び特定保健指導の具体的な実施方法を定めるものであることから、保健事業実施計画（データヘルス計画）と一体的に策定することとする。ただし、保健事業実施計画（データヘルス計画）の対象者は、被保険者全員<sup>※6</sup>とする。

さらに、「標準的な健診・保健指導プログラム（令和6年度版）<sup>※7</sup>」（以下「プログラム」という。）は、高確法に基づく特定健診・特定保健指導を中心に、健康増進法に基づく生活習慣病対策を推進するための効果的な健診・保健指導を実施するにあたり、事務担当者を含め、健診・保健指導に関わる者が理解しておくべき基本的な考え方や実施する際の留意点等を示したものであることから、基本的な考え方については、プログラムに準じて保健事業を展開することが求められている。

.....  
※6 特定健診の対象者は、国民健康保険被保険者の40歳から74歳である。

※7 標準的な健診・保健指導プログラム（令和6年度版）において中長期的な目標疾患は、脳血管疾患・心疾患、糖尿病合併症の減少を用いている。  
（図表2参照）  
.....

【図表1】 データヘルス計画とその他法定計画等との位置づけ

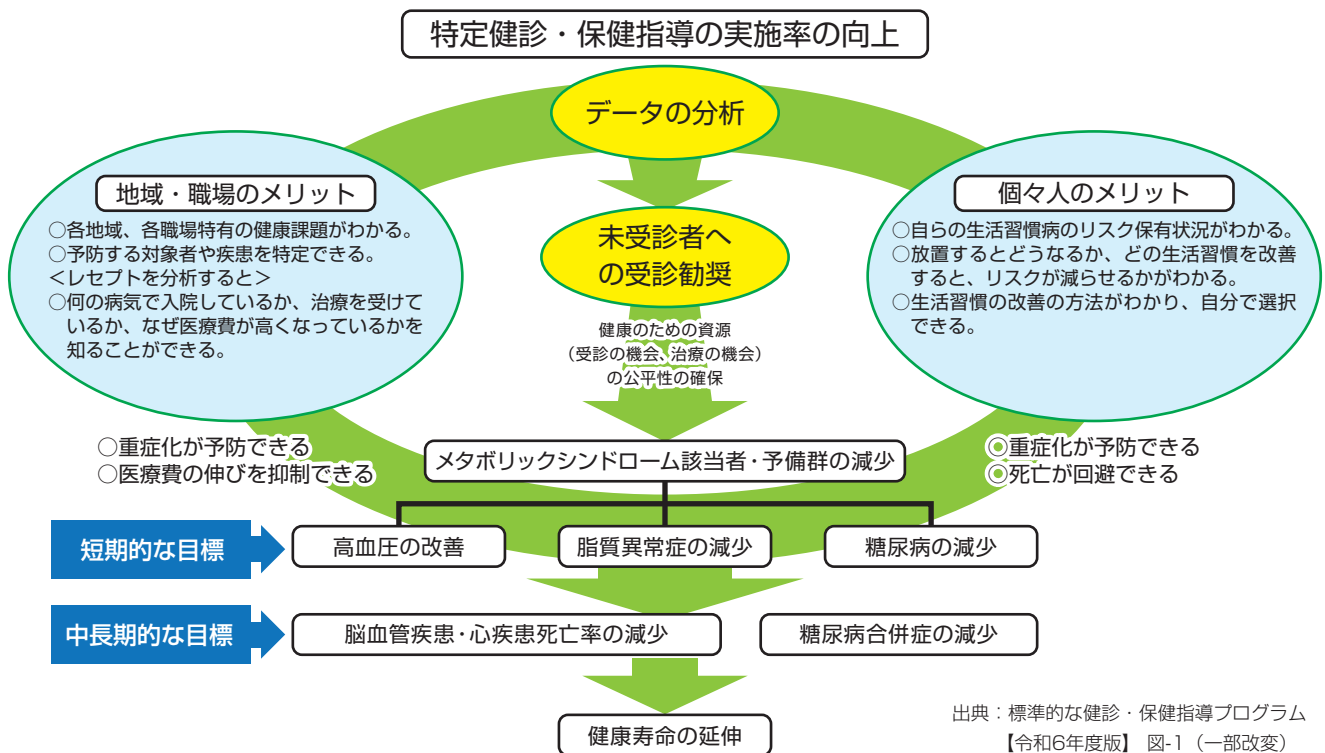
	健康増進計画			医療費適正化計画	医療計画 (地域医療構想含む)	介護保険事業 (支援)計画
	データヘルス計画 (保健事業実施計画)	特定健康診査等 実施計画				
法律	健康増進法 第8条、第9条 第6条 健康増進事業実施者(※)	国民健康保険法 第82条 健康保険法 第150条 高確法 第125条	高齢者の医療の確保に 関する法律 第19条	高齢者の医療の確保に 関する法律 第9条	医療法 第30条	介護保険法 第116条、第117条、 第118条
基本的な 指針	厚生労働省 健康局 令和5年4月改正 国民の健康の増進の総合的な 推進を図るための基本的な方針	厚生労働省 保険局 令和5年9月改正 「国民健康保険法に基づく保健事業の 実施等に関する指針の一部改正」	厚生労働省 保険局 令和5年3月改正 特定健康診査及び特定保健 指導の適切かつ有効な実施を 図るための基本的な指針	厚生労働省 保険局 令和5年7月改正 医療費適正化に関する施策 について基本指針	厚生労働省 医政局 令和5年3月改正 医療提供体制の確保に関する 基本指針	厚生労働省 老健局 令和5年改正予定 介護保険事業に係る保険 給付の円滑な実施を確保する ための基本的な指針
根拠・期間	法定 令和6~17年(12年) 2024年~2035年	指針 令和6~11年(6年) 2024~2029年	法定 令和6~11年(6年) 2024~2029年	法定 令和6~11年(6年) 2024~2029年	法定 令和6~11年(6年) 2024~2029年	法定 令和6~8年(3年) 2024~2026年
計画 策定者	都道府県:義務 市町村:努力義務	医療保険者	医療保険者:義務	都道府県:義務	都道府県:義務	市町村:義務 都道府県:義務
基本的な 考え方	全ての国民が健やかで心豊 かに生活できる持続可能な 社会の実現に向け、誰一人取 り残さない健康づくりの展 開とより実効性を持つ取組 の推進を通じて、国民の健康 の増進の総合的な推進を図 る。	被保険者の健康の保持増進を目的 に、健康・医療情報を活用し PDCA サイクルに沿った効果的 かつ効率的な保健事業の実施を図 るための保健事業実施計画を策定、 保健事業の実施及び評価を行う。	加入者の年齢構成、地域 的条件等の実情を考慮し、 特定健診の効率的かつ効 率的に実施するための計 画を作成。	持続可能な運営を確保 するため、保険者・医療 関係者等の協力を得な がら、住民の健康保持・ 医療の効率的な提供の 推進に向けた取組を進 める。	医療機能の分化・連携の 推進を通じ、地域で切れ目 のない医療の提供、良質か つ適切な医療を効率的に 提供する体制を確保。	地域の実情に応じた介護 給付等サービス提供体制 の確保及び地域支援事業 の計画的な実施を図る。  保険者機能強化 高齢者の自立支援・重度 化防止
対象年齢	ライフステージ (乳幼児期、若壮年期、高齢期) ライフコースアプローチ (胎児期から高齢期まで継続的)	被保険者全員 特に高齢者割合が最も高くなる時 期に高齢期を迎える現在の青年期・ 壮年期世代の生活習慣病の改善、 小児期からの健康な生活習慣づく りにも配慮	40歳~74歳	すべて	すべて	1号被保険者65歳以上 2号被保険者40~64歳 特定疾病(※)  ※初老期の認知症、早老症、 骨折+骨粗鬆症、 パーキンソン病関連疾患、 他神経系疾患
対象疾病	メタボリックシンドローム 内臓脂肪型肥満  糖尿病 糖尿病合併症 (糖尿病性腎症)  循環器病 高血圧 脂質異常症  虚血性心疾患 脳血管疾患	メタボリックシンドローム 内臓脂肪型肥満  糖尿病 糖尿病性腎症 高血圧 脂質異常症  虚血性心疾患 脳血管疾患	メタボリックシンドローム 内臓脂肪型肥満  糖尿病 糖尿病性腎症 高血圧 脂質異常症  虚血性心疾患 脳血管疾患	メタボリックシンドローム  糖尿病等 生活習慣病の 重症化予防	5疾病 糖尿病 心筋梗塞等の 心血管疾患 脳卒中	要介護状態となることの 予防 要介護状態の軽減・悪化 防止  生活習慣病 虚血性心疾患 ・心不全 脳血管疾患
慢性閉塞性肺疾患(COPD) がん ロコモティブシンドローム 骨粗鬆症 こころの健康(うつ・不安)					がん 精神疾患	認知症 フレイル 口腔機能低下、低栄養
「健康寿命の延伸」 「健康格差の縮小」  51目標項目 ○個人の行動と健康状態の 改善に関する目標 1生活習慣の改善 2生活習慣病(NCDs)の発 症予防・重症化予防 3生活機能の維持・向上 ○社会環境の質の向上 1社会とのつながり・心の健 康の維持・向上 2自然に健康になれる環境 づくり 3誰もがアクセスできる健 康増進の基盤整備 ○ライフコース 1こども、2高齢者、3女性	①事業全体の目標 中長期目標/短期目標の設定 健康日本21の指標等参考 ②個別保健事業 中長期目標/短期目標の設定 アウトカム評価、アウトプット 評価中心  参考例 全都道府県で設定が望ましい 指標例 ＜アウトカム＞ メタボリックシンドローム減少率 HbA1c 8.0%以上者の割合 ＜アウトプット＞ 特定健診実施率	①特定健診受診率 ②特定保健指導実施率 ③メタボリック該当者・ 予備群の減少	(住民の健康の保持推進) ・特定健診実施率 ・特定保健指導実施率 ・メタボ該当者・予備群の 減少率 ・生活習慣病等の重症化 予防の推進 ・高齢者の心身機能の低下 等に起因した疾病予防・ 介護予防の推進  (医療の効率的な提供の推進) ・後発医薬品 ・バイオ後続品の使用促進 ・医療資源の効率的・効率 的な活用 ・医療・介護の連携を通じ た効果的・効率的なサー ビス提供の推進	①5疾病・6事業に関する目標 ②在宅医療連携体制 (地域の実状に応じて設定)  6事業 ①救急医療 ②災害時における医療 ③へき地医療 ④周産期医療 ⑤小児医療 ⑥新興感染症発生・まん延 時の医療	①PDCAサイクルを活用し る保険者 機能強化に向けた体制等 (地域介護保険事業)  ②自立支援・重度化防止等 (在宅医療・介護連携、 介護予防、日常生活支援 関連)  ③介護保険運営の安定化 (介護給付の適正化、 人材の確保)	
補助金等		保健事業支援・評価委員会(事務局:国保連合会)による 計画作成支援 保険者努力支援制度(事業費・事業費連動分)交付金		保険者協議会(事務局:県、国保連合会)を通じて、 保険者との連携		地域支援事業交付金 介護保険保険者努力支援交付金 保険者機能強化推進交付金



【図表2】 特定健診・特定保健指導と国民健康づくり運動

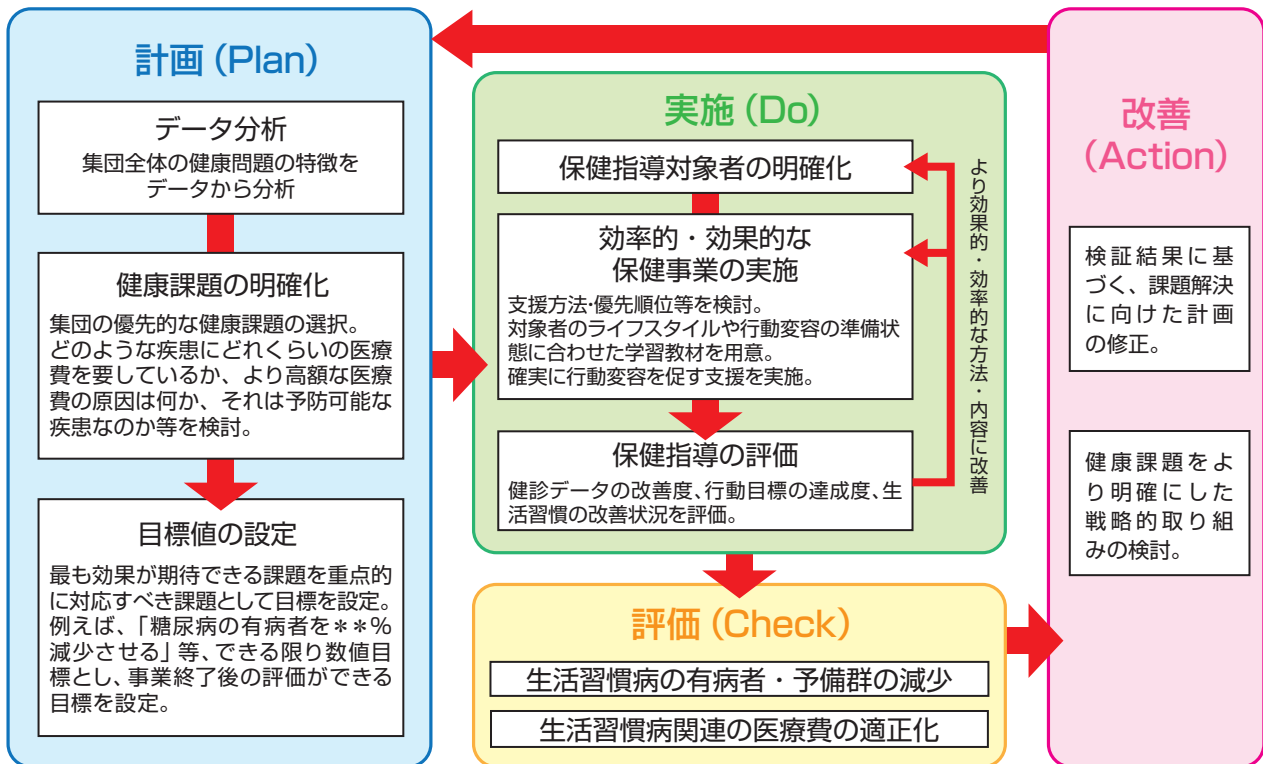
特定健診・特定保健指導と国民健康づくり運動

～特定健診・特定保健指導のメリットを活かし、国民健康づくり運動を着実に推進～



注) プログラムにおいては、保健指導により発症や重症化を予防でき、保健指導の成果を健診データ等の客観的標を用いて評価できるものを主な対象としている。データ分析を行い解決すべき課題や取組みが明確となり、分析に基づく取組みを実施していくことは、健康寿命の延伸ひいては社会保障制度を持続可能なものとするにつながります。

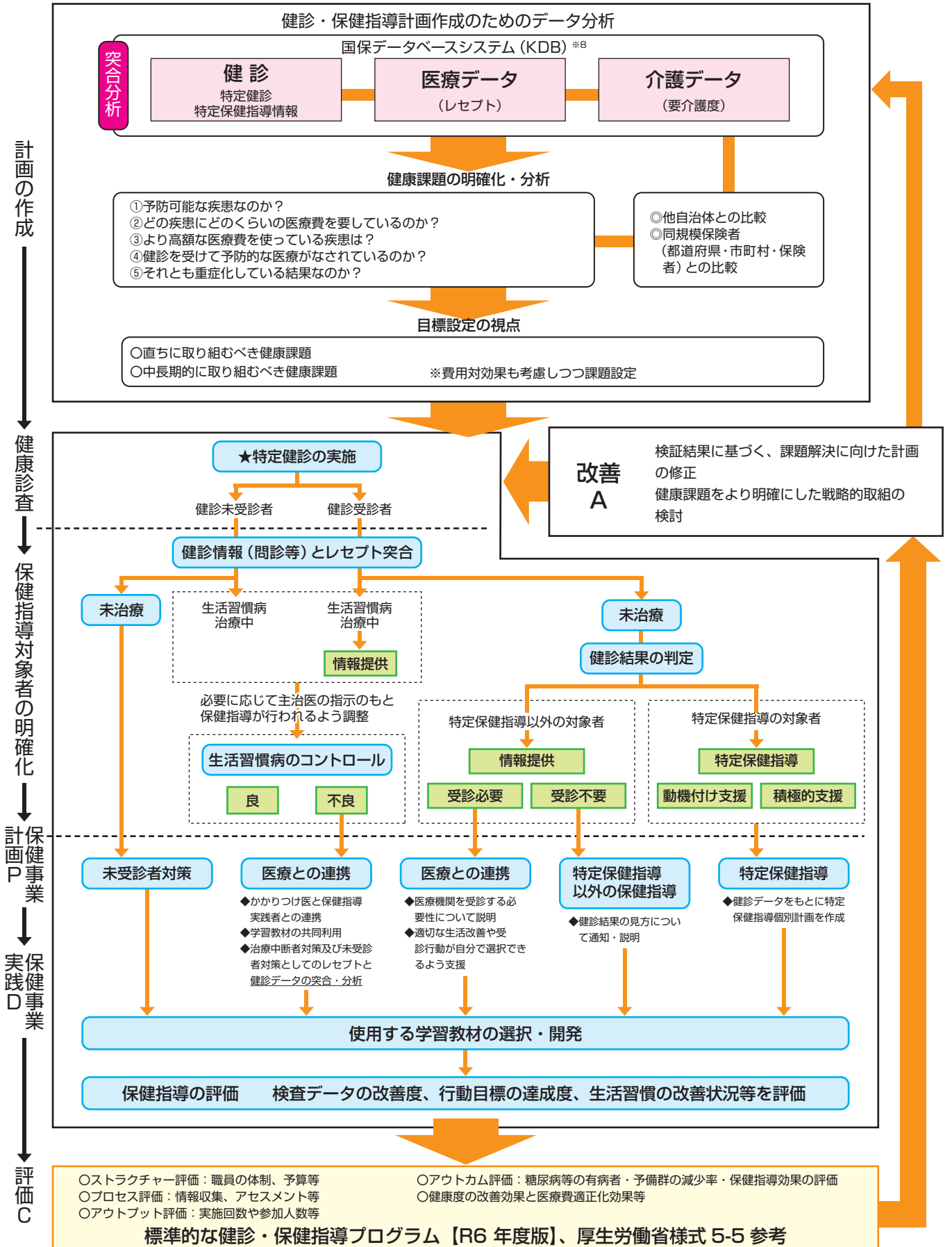
【図表3】 保健事業(健診・保健指導)のPDCA サイクル



注) 生活習慣病の有病者や予備群の減少を目的に、優先すべき健康課題を明確化しながらPDCA(計画(Plan)、実施(Do)、評価(Check)、改善(Actin))サイクルを意識した保健事業を展開していくことが必要である。

【図表4】生活習慣病予防のための標準的な健診・保健指導計画の流れ(一部改変)

生活習慣病予防のための標準的な健診・保健指導計画の流れ(イメージ)



※8 KDB: 国民健康保険団体連合会が管理する「特定健診・特定保健指導」、「医療」、「介護保険」等に係る統計情報を保険者向けに情報提供するシステムのこと。

【図表5】標準的な健診・保健指導プログラム(H30年度版)における基本的な考え方(一部改変)

	老人保健法		高齢者の医療を確保する法律
	かつての健診・保健指導	最新の科学的知識と、課題抽出のための分析 (生活習慣病に関するガイドライン)	現在の健診・保健指導
健診・保健指導の関係	健診に付加した保健指導		内臓脂肪型肥満に着目した生活習慣病予防のための保健指導を必要とする者を抽出する健診
特徴	事業中心の保健指導		結果を出さず保健指導
目的	個別疾患の早期発見・早期治療		内臓脂肪の蓄積に着目した早期介入・行動変容 リスクの重複がある対象者に対し、医師、保健師、管理栄養士等が早期に介入し、生活習慣の改善につながる保健指導を行う
内容	健診結果の伝達、理想的な生活習慣に係る一般的な情報提供	→	自己選択 対象者が代謝等の身体のメカニズムと生活習慣との関係を理解し、生活習慣の改善を自らが選択し、実施する。
保健指導の対象者	健診結果で「要指導」と指摘され、健康教育等の保健事業に参加した者	行動変容を促す手法	健診受診者全員に対し情報提供、必要度に応じ、階層化された保健指導を提供 リスクに基づく優先順位をつけ、保健指導の必要性に応じて「情報提供」「動機付け支援」「積極的支援」を行う。
方法	一時点の健診結果のみに基づく保健指導 画一的な保健指導		健診結果の経年変化及び将来予測を踏まえた保健指導 データ分析等を通じて集団としての健康課題を設定し、目標に沿った保健指導を計画的に実施 個人の健康結果を読み解くとともに、ライフスタイルを考慮した保健指導
評価	アウトプット(事業実施量)評価 実施回数や参加人数		アウトカム(結果)評価 糖尿病等の有病者・予備群の25%減少
実施主体	市町村		医療保険者

注) 内臓脂肪の蓄積に着目した生活習慣病予防のための健診・保健指導の基本的な考えを整理。  
(令和6年度版のプログラムからは削除されたが、基本的な考え方であるため参考までに掲示)

### 3 計画期間

この計画の期間は、令和6年度から令和11年度までの6年間とする。

＜参考＞計画期間の根拠について

データヘルス計画の期間については、国指針第5の5において、「特定健康診査等実施計画や健康増進計画との整合性を踏まえ、複数年とすること」とされている。また、国民健康保険事業の実施計画(データヘルス計画)策定の手引きにおいて、他の保健医療関係の法定計画との整合性を考慮するとしており、特定健康診査等実施計画、医療費適正化計画や医療計画とが6年を一期としていることから、これらとの整合性を踏まえて設定する。

## 4 実施体制・関係者連携

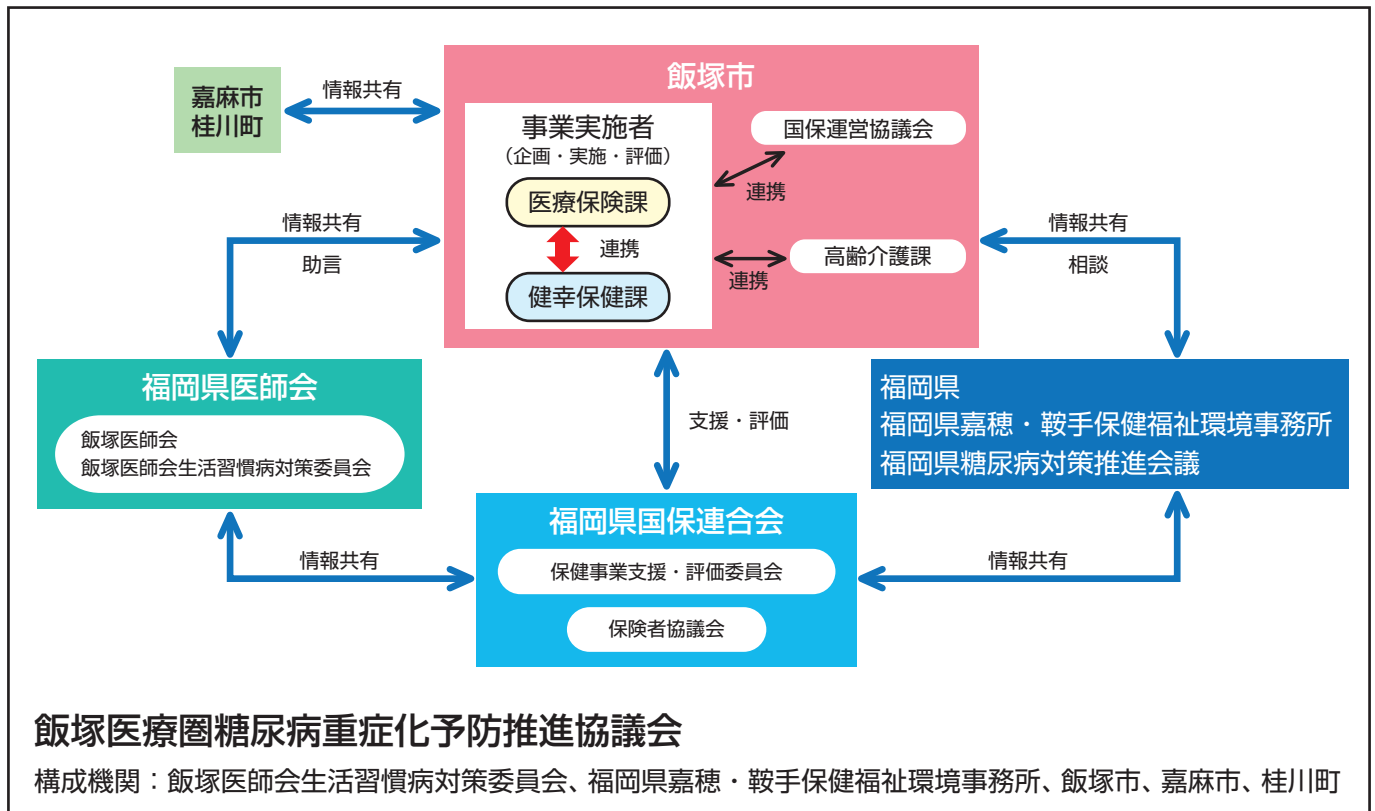
### (1) 庁内組織

本計画の策定および保健事業の運営においては、飯塚市市民協働部健幸保健課が主体となり、医療保険課、高齢介護課等関係部局と協議し共通認識のもと、連携した上でそれぞれの担当課が計画に基づき各種事業を実施する。

### (2) 地域の関係機関

本計画の策定および保健事業の運営においては、飯塚医師会、福岡県嘉穂・鞍手保健福祉環境事務所等地域の関係機関との連携により進める。

【図表6】 飯塚市の実施体制



## 5 基本情報

【図表7】飯塚市の人口と被保険者数

人口・被保険者		被保険者等に関する基本情報						2023年3月31日時点	
		福岡県		飯塚市					
				全体		男性		女性	
人口（人）		5,090,386		125,159		59,597		65,562	
被保険者数（人） 合計		1,033,049	100%	24,900	100%	12,217	100%	12,683	100%
0～39歳（人）		276,792	26.8%	6,090	24.5%	3,269	26.7%	2,821	22.2%
40～64歳（人）		321,081	31.1%	7,493	30.1%	3,905	32.0%	3,588	28.3%
65～74歳（人）		435,176	42.1%	11,317	45.4%	5,043	41.3%	6,274	49.5%
被保険者平均年齢（歳）				53		52		55	

出典：飯塚市医療保険課

【図表8】地域の関係機関

地域の関係機関	計画の実効性を高めるために協力・連携する地域関係機関の情報
	連携先・連携内容
保健医療関係団体	飯塚医師会とは特定健診・特定保健指導・重症化予防に関して、嘉穂・鞍手保健福祉環境事務所とは糖尿病性腎症重症化予防事業に関して連携を図る。
国保連・国保中央会	特定健診・特定保健指導のデータに関して連携する。
後期高齢者医療広域連合	前期高齢者のデータ連携ならびに、高齢者の保健事業と介護予防の一体的実施において連携して実施する。
その他	保健事業の周知・啓発活動においては、医療保険課、高齢介護課等と連携して実施する。

## 6 現状の整理

### 保険者の特性

#### (1) 被保険者数の推移

令和4年度の被保険者数は24,900人であり、平成30年度の27,537人から年々減少傾向にある。

#### (2) 年齢別被保険者構成割合

39歳以下が24.5%、40～64歳が30.1%、65～74歳が45.4%であり、県平均よりも39歳以下の割合が低く、65～74歳の割合が高い。(令和4年度)

## 7 前期計画等に係る目標と評価

### (1) 中長期目標と評価

第2期データヘルス計画最終年度までに達成を目指す目標を設定し、医療費が高額となる疾患、要介護認定の有病状況の多い疾患でもある脳血管疾患、虚血性心疾患、糖尿病性腎症による新規透析導入患者を減らすことを中長期目標とした。

月80万円以上の医療費の占める脳血管疾患患者、虚血性心疾患患者の割合は目標値を達成しているが、人工透析患者の新規患者数は10人以上で推移している。

### (2) 短期目標と評価

脳血管疾患、虚血性心疾患、糖尿病性腎症の血管変化における共通リスクとなる高血圧症、糖尿病、脂質異常症該当者を減らしていくことを短期目標とした。

継続受診者の糖尿病治療者のコントロール不良者、脂質異常の者の割合、糖尿病治療者のコントロール不良者、健診受診者のHbA1c8.0%以上の未治療者の割合は目標値を達成しているが、それ以外は目標を達成できていないものの改善がみられる。

### (3) 前期計画等に係る評価と課題

令和2年度以降、特定健診受診率が低下し、特に個別医療機関での受診率の低下が顕著であったため、第3期は改めて特定健診を起点に事業を設計する。また、第2期は医師会をはじめとした関係機関との連携や各保健事業間の連動が不十分であったため、地域および保健事業全体で効果的・効率的な実施を図る必要がある。

【図表9】 中長期目標の成果指標実績（飯塚市）

指標	H30年度	R元年度	R2年度	R3年度	R4年度	目標値 (R5年度)
月80万円以上の医療費に占める脳血管疾患患者の割合	7.1%	7.2%	7.4%	7.4%	6.4%	7.4% 以下
月80万円以上の医療費に占める虚血心疾患患者の割合	4.3%	4.9%	4.6%	4.3%	3.2%	4.5% 以下
人工透析患者の新規患者	13人	12人	17人	11人	15人	5人 以下

出典：法定報告関連帳票  
保健指導支援ツール

【図表10】 短期目標の成果指標実績（飯塚市）

指標	H30年度	R元年度	R2年度	R3年度	R4年度	目標値 (R5年度)
特定健診受診率の向上	49.5%	47.4%	39.7%	40.8%	41.8%	60.0% 以上
継続受診者の高血圧の者の割合 減少	5.5%	5.1%	6.8%	6.4%	5.9%	5.4% 以下
継続受診者の血糖コントロール不良者の割合減少	6.2%	5.9%	5.6%	5.8%	5.4%	5.4% 以下
継続受診者の脂質異常の者の割合減少	4.8%	4.9%	5.3%	4.5%	3.5%	4.0% 以下
糖尿病治療者のコントロール不良者の割合減少	47.0%	42.1%	38.5%	39.2%	35.4%	40.0% 以下
健診受診者のHbA1c8.0%以上の未治療者の割合の減少	0.7%	0.7%	0.6%	0.7%	0.3%	0.5% 以下
健診結果から見た糖尿病性腎症第3期以降の未治療者の割合	5.6%	5.4%	4.9%	5.0%	5.4%	5.2% 以下

出典：法定報告関連帳票、  
保健指導支援ツール

## II 健康・医療情報等の分析と課題

### 1 平均寿命・平均自立期間・標準化死亡比

- 平均寿命は、男性 80.3 歳、女性 87.1 歳。男女とも県平均と同水準である。（令和 4 年度）
- 平均自立期間<sup>\*9</sup>は、男性 78.8 歳、女性 83.6 歳。男女とも県平均より約 1 年短い。（令和 4 年度）

【図表11】 平均寿命・平均自立期間・標準化死亡比

#### ■男性

R4年度	平均寿命（歳）	平均自立期間（歳）		標準化死亡比
		要介護2以上	要支援・要介護	
飯塚市	80.3	78.8	77.4	105.9
福岡県	80.7	80.1	78.4	101.2
同規模 <sup>*10</sup>	80.8	80.2	78.8	99.3
全国	80.8	80.1	78.7	100.0

#### ■女性

R4年度	平均寿命（歳）	平均自立期間（歳）		標準化死亡比
		要介護2以上	要支援・要介護	
飯塚市	87.1	83.6	80.2	98.4
福岡県	87.2	84.6	81.2	97.8
同規模	87.0	84.4	81.6	100.7
全国	87.0	84.4	81.4	100.0

出典：KDBシステム帳票 地域の全体像の把握

\*9 平均自立期間とは、生存期間について日常生活に介護を要しない期間と介護を要する期間に分け、それぞれを自立期間と要介護期間と呼ぶ。ここでは要介護を介護保険の「要介護2～5」と規定する。（厚生労働科学研究成果データベース抜粋）

\*10 特別市を除く市の中で飯塚市と同規模の市は 10 万人～ 15 万人の市のこと。

## 2 医療費の分析

### (1) 医療費のボリューム

- 国保被保険者数は減少傾向にあるが、医療費は増加傾向にある。令和4年度の一人当たり（医科）外来診療費は17,040円で全国平均（17,400円）より若干低いが、（医科）入院費は14,500円で全国平均（11,650円）よりも高い水準である。
- 一人当たり（歯科）医療費も年々増加しており、令和4年度は2,310円で全国平均（2,210円）、同規模平均（2,160円）よりも高い水準である。
- 外来の受診率は1000人当たり763.105と同規模平均（707.258）より高い水準である。

【図表12】医療費と受診率

#### ■一人当たり医療費

（単位：円）

	医科（外来）			医科（入院）			歯科		
	H30年度	R2年度	R4年度	H30年度	R2年度	R4年度	H30年度	R2年度	R4年度
飯塚市	14,850	15,190	17,040	14,020	13,700	14,500	2,070	2,170	2,310
福岡県	14,610	14,650	16,380	12,340	12,160	12,950	2,010	2,060	2,320
同規模	15,630	15,940	17,270	11,060	11,090	11,790	1,970	1,990	2,160
全国	15,130	15,290	17,400	10,310	10,340	11,650	1,960	1,980	2,210

#### ■受診率（人口千対）

R4年度	医科（外来）	医科（入院）	歯科
飯塚市	763.105	22.525	167.250
福岡県	726.788	21.570	166.386
同規模	707.258	19.119	164.095
全国	709.576	18.814	164.799

出典：KDBシステム帳票 地域の全体像の把握

### (2) 疾病分類別の医療費

- 疾病分類別医療費の割合は、新生物（17.8%）、精神疾患（10.04%）の順に高い。県、同規模、全国平均と比較してもいずれも新生物、精神疾患、慢性腎不全（透析無）が高い。脳血管疾患（脳梗塞・脳出血）は県、全国平均より高い。
- 1件あたりの入院医療費は、腎不全（869,884円）、心疾患（801,658円）、脳血管疾患（763,949円）の順に高い。県内順位は、精神疾患（9位）が一番高く、次いで高血圧（11位）、腎不全（13位）が高い。
- 1件あたり入院外医療費は腎不全（85,911円）、新生物（66,132円）が高い。県と比較すると精神疾患（9位）、脳血管疾患（12位）が高い。
- 高額になる疾患の割合は、がん（29.5%）が圧倒的に高く、次いで脳血管疾患（5.9%）、虚血性心疾患（2.0%）となっている。



【図表13】 データヘルス計画のターゲットとなる疾患が医療費に占める割合

R4年度	総医療費 (円)	一人 あたり 医療費 (月額)	中長期目標疾患				短期目標疾患			新生物	精神 疾患	筋・ 骨疾患
			腎		脳	心	糖尿病	高血圧	脂質 異常症			
			慢性 腎不全 (透析有)	慢性 腎不全 (透析無)	脳梗塞 脳出血	狭心症 心筋梗塞						
飯塚市	9,830,993,310	31,536	2.15%	0.37%	2.09%	1.00%	5.16%	3.02%	2.15%	17.80%	10.04%	8.46%
福岡県	367,505,688,740	29,326	2.46%	0.29%	2.06%	1.37%	5.06%	3.20%	2.35%	16.72%	9.43%	8.98%
同規模	897,979,647,940	29,058	4.49%	0.29%	2.11%	1.50%	5.48%	3.12%	2.13%	16.76%	8.12%	8.52%
全国	8,841,325,383,260	29,043	4.38%	0.29%	2.07%	1.46%	5.45%	3.06%	2.11%	16.77%	7.88%	8.71%

出典：KDBシステム 健診・医療・介護データからみる地域の健康課題

注) 最大医療資源傷病 (調剤含む) による分類結果

「最大医療資源傷病名」とは、レセプトに記載された傷病名のうち最も費用を要した傷病名

【図表14】 疾病統計 (飯塚市)

R4年度	糖尿病	高血圧	脂質 異常症	脳血管 疾患	心疾患	腎不全	精神疾患	新生物	歯肉炎 歯周病
入院単価 (円/件)	716,651円	730,071円	683,829円	763,949円	801,658円	869,884円	575,029円	771,328円	591,352円
県内順位 (60保険者)	17位	11位	14位	20位	22位	13位	9位	19位	14位
入院外単価 (円/件)	33,430円	26,563円	23,338円	35,696円	36,901円	85,911円	30,811円	66,132円	13,414円
県内順位 (60保険者)	29位	42位	49位	12位	36位	30位	9位	21位	37位

出典：KDBシステム帳票 健診・医療・介護データからみる地域の健康課題

【図表15】 高額になる疾患 (飯塚市)

対象レセプト (R4年度)	全体	脳血管疾患		虚血性心疾患		がん		その他				
高額になる疾患 (80万円以上レセ)	人数	1,034人	66人		33人		298人		712人			
	件数	2,064件	6.4%		3.2%		28.8%		68.9%			
			121件		41件		609件		1,293件			
			5.9%		2.0%		29.5%		62.6%			
			年代別	40歳未満	1	0.8%	1	2.4%	9	1.5%	118	9.1%
				40代	9	7.4%	3	7.3%	2	0.3%	101	7.8%
				50代	6	5.0%	1	2.4%	57	9.4%	161	12.5%
60代	38	31.4%		13	31.7%	230	37.8%	378	29.2%			
70-74歳	67	55.4%	23	56.1%	311	51.1%	534	41.3%				
費用額	2,922,010,700円	161,841,000円		64,505,600円		847,496,200円		1,848,168,000円				
		5.5%		2.2%		29.0%		63.2%				

出典：厚労省様式1-1

### 3 後発医薬品の使用割合

- 後発医薬品の使用割合は76.5%で国の目標値80%より低い。(令和4年9月診療分)

【図表16】 後発医薬品の使用割合

R4年9月診療分	飯塚市	福岡県	全国
使用割合	76.5%	81.4%	79.9%

出典：厚生労働省公表値 (令和5年5月10日)

## 4 重複・頻回受診、重複・多剤処方割合

- 重複・頻回受診者が被保険者全体の38.1% (10,100人) いる。
- 重複・多剤処方を受けた者が被保険者全体の48.7% (12,925人※) いる。  
※【図表18】の処方を受けた人数+【図表19】の処方日数1日以上かつ処方薬剤数1以上の処方を受けた人数

【図表17】被保険者数と重複・頻回の受診状況（飯塚市）

### ■被保険者数

R4年5月	26,537人
-------	---------

### ■重複・頻回の受診状況

受診医療機関数 (同一月内)	同一医療機関への 受診日数 (同一月内)	受診者数	受診した者の割合 (R4年5月)
2医療機関以上	1日以上	6,147人	23.2%
	5日以上	513人	1.9%
	10日以上	170人	0.6%
3医療機関以上	1日以上	2,781人	10.5%
	5日以上	359人	1.4%
	10日以上	130人	0.5%
合計		10,100人	

注) 受診した者の割合 (受診した者/被保険者)\*100

出典: KDBシステム帳票 重複・頻回受診の状況

【図表18】重複処方の状況（飯塚市）

他医療機関と重複処方の 発生した医療機関数 (同一月内)	複数の医療機関から重複処方が 発生した薬剤数 (または薬 効数) (同一月内)	処方を受けた人数	処方を受けた者の割合 (R4年5月)
2医療機関以上	1以上	102人	0.4%
	2以上	32人	0.1%
	3以上	26人	0.1%

注) 処方を受けた者の割合 (処方を受けた者/被保険者数)

出典: KDBシステム帳票 重複・多剤処方の状況

【図表19】多剤処方の状況（飯塚市）

同一薬剤に関する処方日数 (同一月内)	処方薬剤数 (または処方薬効数) (同一月内)	処方を受けた人数	処方を受けた者の割合 (R4年5月)
1日以上	1以上	12,765人	48.1%
	2以上	10,922人	41.2%
	3以上	8,812人	33.2%
	4以上	6,927人	26.1%
	5以上	5,237人	19.7%
	6以上	3,984人	15.0%

出典: KDBシステム帳票 重複・多剤処方の状況

## 5 特定健診・特定保健指導の分析

### (1) 特定健診・特定保健指導の実施状況

- 特定健診の受診率は、平成29年度(50.2%)をピークに減少し、コロナ禍の令和2年度に39.7%まで減少した。令和4年度の受診率は41.8%と微増傾向で県平均(34.4%)よりも高く県内順位も高順位を維持しているものの、国の目標値60.0%には及ばない。
- 特定健診受診率の県との比較(性・年齢別)では、男女ともに全ての年代において、県よりも高かった。
- 特定保健指導実施率について、令和4年度の実施率は79.8%で県平均(43.1%)よりも高く、性・年齢別では、男女ともに全ての年代において、県よりも高かった。

【図表20】 特定健診・特定保健指導の推移(飯塚市)

		H29年度	H30年度	R元年度	R2年度	R3年度	R4年度	目標値 (R5年度)	
特定健診	対象者数	18,854人	18,432人	18,163人	18,157人	17,833人	16,866人	—	
	受診者数	9,464人	9,118人	8,607人	7,215人	7,270人	7,051人	—	
	受診率	全体	50.2%	49.5%	47.4%	39.7%	40.8%	41.8%	60.0%
		集団	8.5%	8.0%	8.6%	7.0%	8.5%	10.0%	—
		個別	39.6%	39.0%	36.1%	30.4%	29.8%	28.7%	—
		その他	2.1%	2.5%	2.7%	2.3%	2.5%	3.1%	—
	県内順位	3位	4位	6位	11位	13位	13位	—	
福岡県	33.5%	34.8%	34.2%	31.4%	33.3%	34.4%	60.0%		
特定保健指導	対象者数	1,323人	1,215人	1,060人	839人	853人	836人	—	
	実施者数	1,114人	978人	856人	684人	679人	667人	—	
	実施率	84.2%	80.5%	80.8%	81.5%	79.6%	79.8%	70.0%	
	県内順位	6位	9位	9位	4位	12位	11位	—	
	福岡県	43.2%	45.5%	45.1%	38.9%	43.0%	43.1%	60.0%	

出典：KDBシステムデータ(法定報告値)

【図表21】 特定健診と特定保健指導の性別・年齢比較

R4年度		男性						
年齢		40-44	45-49	50-54	55-59	60-64	65-69	70-74
特定健診	飯塚市	20.4%	19.9%	28.7%	28.4%	34.4%	41.6%	47.9%
	福岡県	17.7%	18.3%	20.0%	22.7%	28.5%	38.5%	41.6%
特定保健指導	飯塚市	78.4%	89.7%	87.3%	84.2%	80.7%	81.4%	75.2%
	福岡県	30.5%	31.8%	30.7%	31.5%	35.3%	46.5%	43.5%

R4年度		女性						
年齢		40-44	45-49	50-54	55-59	60-64	65-69	70-74
特定健診	飯塚市	25.4%	23.8%	29.5%	33.2%	40.6%	50.3%	52.9%
	福岡県	22.8%	21.7%	24.4%	27.1%	34.4%	40.9%	42.1%
特定保健指導	飯塚市	64.3%	83.3%	95.0%	86.7%	72.7%	76.0%	75.0%
	福岡県	31.4%	35.8%	35.3%	37.5%	39.5%	47.7%	43.4%

注) 年齢区分ごとの割合 (特定健診受診者数または特定保健指導利用者数 / 対象者数)

出典: KDBシステム帳票 健診の状況

## (2) 特定健診結果の状況

- 生活習慣病リスク保有者の割合を県と比較すると、ほぼ全項目で県平均より高いが、eGFRは低い。
- 内臓脂肪症候群 (以下「メタボリックシンドローム」という。) の該当者割合を県と比較すると、本市は22.7%であり、県平均(20.6%)よりやや高い。
- 生活習慣病リスク保有者の割合を性別で比較すると、ほぼ全項目で男性のほうが女性より有所見の割合が高い。

【図表22】 特定健診結果の状況 (有所見率①)

R4年度		腹囲	BMI	中性脂肪	ALT (GPT)	HDLコレステロール	空腹時血糖	HbA1c	随時血糖
有所見率 (%)	飯塚市	38.9	25.9	23.1	15.4	4.1	22.6	60.0	3.5
	福岡県	36.0	25.6	21.3	14.2	3.4	27.3	58.5	2.8
	全国	34.9	26.9	21.1	14.0	3.8	24.9	58.2	2.9

R4年度		尿酸	収縮期血圧	拡張期血圧	LDLコレステロール	non-HDLコレステロール	血清クレアチニン	eGFR	メタボリックシンドローム
有所見率 (%)	飯塚市	8.6	52.0	17.4	51.2	—	1.4	16.3	22.7
	福岡県	8.2	46.4	18.7	50.7	3.6	1.4	21.8	20.6
	全国	6.6	48.3	20.7	50.1	5.2	1.3	21.8	20.6

出典: KDBシステム帳票 厚生労働省様式 (様式5-2)

KDBシステム帳票 健診・医療・介護データからみる地域の健康課題

【図表23】 飯塚市の特定健診結果の状況（有所見率②）

R4年度		腹囲	BMI	中性脂肪	ALT (GPT)	HDLコレステロール	空腹時血糖	HbA1c	随時血糖
有所見率 (%)	男女計	38.9	25.9	23.1	15.4	4.1	22.6	60.0	3.5
	男性	59.3	33.8	31.7	23.1	7.9	28.2	59.9	4.6
	女性	23.4	20.0	16.6	9.7	1.3	18.4	60.1	2.7

R4年度		尿酸	収縮期血圧	拡張期血圧	LDLコレステロール	non-HDLコレステロール	血清クレアチニン	eGFR	メタボリックシンドローム
有所見率 (%)	男女計	8.6	52.0	17.4	51.2	—	1.4	16.3	22.7
	男性	16.8	55.2	22.8	45.5	—	2.8	20.3	
	女性	2.5	49.6	13.4	55.5	—	0.4	13.3	

出典：KDBシステム帳票 厚生労働省様式（様式5-2）  
KDBシステム帳票 健診・医療・介護データからみる地域の健康課題

【図表24】 飯塚市の特定健診結果の状況（有所見率③）

R4年度		尿糖					尿蛋白				
		(-)	(±)	(+)	(++)	(+++)	(-)	(±)	(+)	(++)	(+++)
有所見率 (%)	男女計	92.8	1.0	1.1	1.4	3.6	86.3	7.5	4.3	1.4	0.5
	男性	88.7	1.5	1.7	2.2	5.8	82.4	9.4	5.4	2.0	0.9
	女性	95.9	0.6	0.6	0.8	2.0	89.2	6.2	3.5	0.9	0.2

R4年度		AST (GOT)	γ-GTP	心電図			眼底検査		血色素
				未実施	所見あり	所見なし	未実施	実施	
有所見率 (%)	男女計	16.7	16.1	8.9	29.1	62.0	84.3	15.7	10.9
	男性	21.9	26.3	7.0	32.5	60.5	81.2	18.8	8.9
	女性	12.8	8.3	10.2	26.8	63.0	86.6	13.4	12.4

出典：KDBシステム帳票 集計対象者一覧表  
飯塚市特定健診結果実績

### (3) 質問票調査の状況（生活習慣）

- 生活習慣病リスク保有者の割合は、喫煙率は15.0%、飲酒習慣リスク（飲酒頻度毎日）は25.8%で、県平均（喫煙：14.2%、飲酒：25.5%）より高い。1日の飲酒量は、1合未満が71.4%と最も高く、県平均より飲酒量が少ない者の割合が高い。
- 生活習慣改善意欲は全体的に高く、「改善意欲なし」が23.1%で県平均（24.9%）、同規模市町村（27.4%）、全国平均（27.5%）より低い。

【図表25】 喫煙状況

R4年度		飯塚市	福岡県	同規模	全国
喫煙率 (%)	男女計	15.0	14.2	12.2	12.7
	男性	26.3	24.7	21.2	21.9
	女性	6.4	6.3	5.4	5.8

出典：KDBシステム帳票 質問票調査の状況

【図表26】 飲酒状況

R4年度		飲酒頻度			一日飲酒量			
		毎日	時々	飲まない	1合未満	1～2合	2～3合	3合以上
飲酒状況の割合 (%)	飯塚市	25.8	21.9	52.3	71.4	21.3	5.8	1.5
	福岡県	25.5	23.6	50.9	64.3	25.0	8.5	2.2
	同規模	23.9	21.7	54.3	67	22.4	8.4	2.2
	全国	24.6	22.3	53.1	65.6	23.1	8.8	2.5

出典：KDBシステム帳票 質問票調査の状況

【図表27】 生活習慣改善（改善意欲なし）

R4年度		飯塚市	福岡県	同規模	全国
生活習慣改善意欲なしの者の割合 (%)	男女計	23.1	24.9	27.4	27.5
	男性	26.5	29.2	31.4	31.5
	女性	20.4	21.6	24.4	24.4

出典：KDBシステム帳票 質問票調査の状況

## 6 レセプト・健診結果等を組み合わせた分析

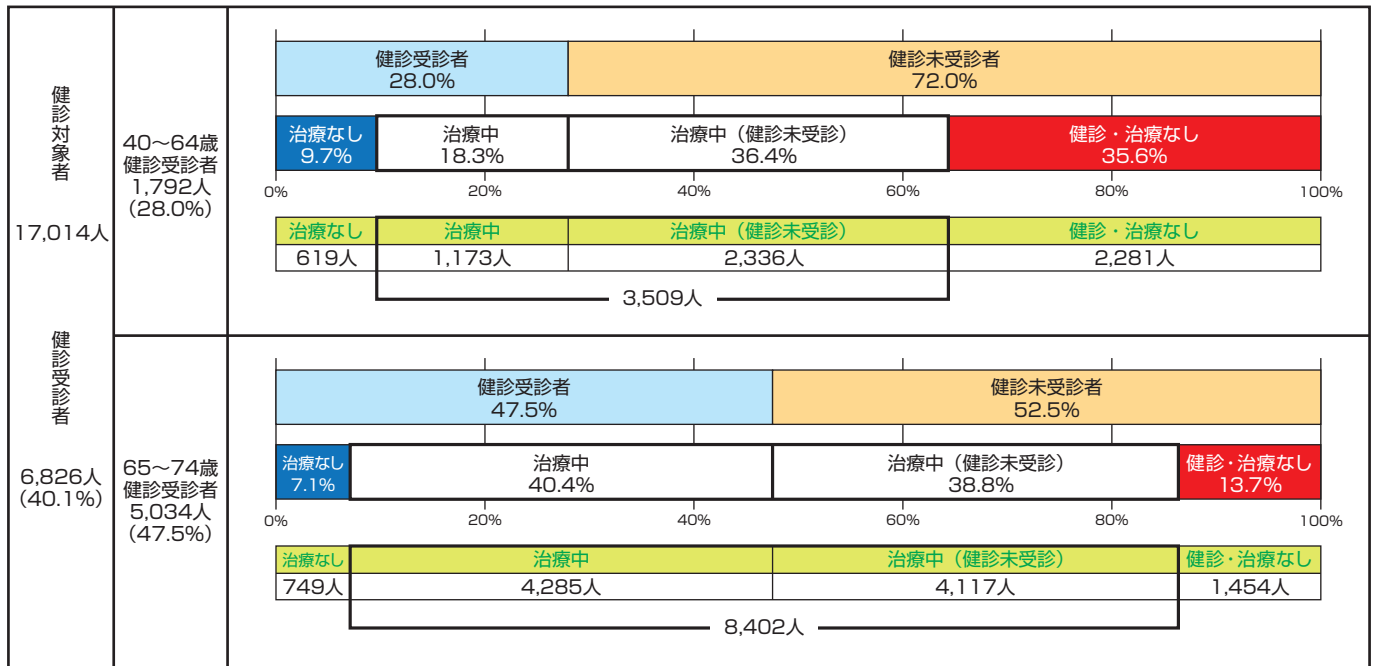
- 令和4年度 HbA1c6.5%以上の者のうち、糖尿病未治療者が12.7%いる。
- 令和4年度健診未受診者かつ未治療者が40歳～64歳では35.6%、65歳～74歳では13.7%いる。

【図表28】 HbA1c6.5%以上の者のうち、糖尿病のレセプトがない者の割合（飯塚市）

	R元年度	R2年度	R3年度	R4年度
HbA1c 6.5%以上の者のうち、糖尿病のレセプトがない者の割合	14.5%	11.7%	13.6%	12.7%
【分子】HbA1c 6.5%以上の者のうち、糖尿病のレセプトがない者の数	148人	95人	120人	86人
【分母】HbA1c 6.5%以上の者の数	1,021人	815人	882人	675人

出典：KDBシステム帳票 集計対象者一覧表

【図表29】 特定健診と治療の状況（飯塚市 R4年度）



出典：厚労省様式5-5

## 7 介護費の分析

- 要介護認定率（1号認定率）は21.6%で、県平均（19.9%）よりも高く、1件あたり介護給付費も60,067円と、県平均（59,152円）よりも高い。
- 要介護認定率（2号認定率）が0.3%と県平均と同等で、どの年代でも循環器疾患のうち要介護者の有病率1位が脳卒中となっている。

【図表30】 介護認定の状況

R4年度	飯塚市	福岡県	同規模	全国
1号認定率	21.6%	19.9%	18.4%	19.4%
2号認定率	0.3%	0.3%	0.4%	0.4%
新規認定率	0.3%	0.3%	0.3%	0.3%

出典：KDBシステム帳票 地域の全体像の把握

【図表31】 介護給付費の状況

R4年度	飯塚市	福岡県	同規模(合計)	全国
1件当給付費(円)	60,067	59,152	60,207	59,662
総給付費(円)	13,232,666,407	407,127,115,803	986,888,262,898	10,074,274,226,869
総件数(件)	220,298	6,882,774	16,391,645	168,855,925

出典：KDBシステム帳票 地域の全体像の把握

【図表32】 血管疾患の視点で見た要介護者の有病状況（飯塚市 R4年度）

受給者区分		2号				1号				合計		
年齢		40～64歳		65～74歳		75歳以上		計		合計		
介護件数(全体)		116		958		7,481		8,439		8,555		
再)国保・後期		47		615		6,567		7,182		7,229		
疾患	順位	疾患	順位	疾患	件数 割合	疾患	件数 割合	疾患	件数 割合	疾患	件数 割合	
			順位									
血管疾患 (セプトの診断名より重複して計上)	循環器疾患	1	脳卒中	30 63.8%	脳卒中	307 49.9%	脳卒中	3,362 51.2%	脳卒中	3,669 51.1%	脳卒中	3,699 51.2%
		2	虚血性 心疾患	6 12.8%	虚血性 心疾患	173 28.1%	虚血性 心疾患	2,676 40.7%	虚血性 心疾患	2,849 39.7%	虚血性 心疾患	2,855 39.5%
		3	腎不全	4 8.5%	腎不全	116 18.9%	腎不全	1,600 24.4%	腎不全	1,716 23.9%	腎不全	1,720 23.8%
	合併症	4	糖尿病 合併症	9 19.1%	糖尿病 合併症	96 15.6%	糖尿病 合併症	791 12.0%	糖尿病 合併症	887 12.4%	糖尿病 合併症	896 12.4%
		基礎疾患 (高血圧・糖尿病・脂質異常症)		43 91.5%	基礎疾患	571 92.8%	基礎疾患	6,286 95.7%	基礎疾患	6,857 95.5%	基礎疾患	6,900 95.4%
	血管疾患合計		44 93.6%	合計	584 95.0%	合計	6,395 97.4%	合計	6,979 97.2%	合計	7,023 97.2%	
	認知症	認知症	5 10.6%	認知症	163 26.5%	認知症	3,223 49.1%	認知症	3,386 47.1%	認知症	3,391 46.9%	
	筋・骨格疾患	筋骨格系	36 76.6%	筋骨格系	549 89.3%	筋骨格系	6,334 96.5%	筋骨格系	6,883 95.8%	筋骨格系	6,919 95.7%	

出典：ヘルスサポートラボツール

## 8 糖尿病性腎症重症化予防の取組み

- 飯塚医療圏糖尿病重症化予防推進協議会の取組みで、平成31年4月から2次健診として特定健診結果がHbA1c6.5%以上かつ尿蛋白(-)または(±)の者に対して、微量アルブミン尿検査を実施しているが、2次健診実施率、2次健診受診者への保健指導率は高いものの、専門医への紹介率が低い。
- HbA1c8.0%以上の者の割合は、令和元年度より約半減している。

【図表33】 飯塚市の2次健診（微量アルブミン尿検査）の状況

R4年度		R元年度	R2年度	R3年度	R4年度	目標値 (R5年度)
実施率	集団	95.9%	89.0%	90.3%	98.7%	100%
	個別	78.5%	80.8%	74.8%	71.4%	100%
微量アルブミン尿検査実施者への 保健指導実施率	集団	100%	100%	100%	100%	100%
	個別	8.3%	21.7%	77.7%	68.8%	50.0%
微量アルブミン尿300mg/g・Cre以上の者の 専門医紹介率 (紹介者/微量アルブミン尿300mg/g・Cre以上の者)		20.0% (1/5)	0% (0/3)	0% (0/5)	36.4% (4/11)	30.0%
尿蛋白(+)以上の者の専門医紹介率 (紹介者/尿蛋白(+)以上)		1.4% (6/421)	5.3% (16/301)	4.1% (19/467)	4.2% (20/472)	30.0%

出典：飯塚市2次健診実績



【図表34】 HbA1cが8.0%以上の者の割合（飯塚市）

	R元年度	R2年度	R3年度	R4年度
HbA1c 8.0%以上の者の割合	2.0%	1.6%	1.8%	1.1%
【分子】HbA1c 8.0 %以上の者の数	169人	111人	125人	77人
【分母】特定健診受診者のうち、HbA1c の検査結果がある者の数	8,312人	7,010人	7,059人	6,763人

出典：KDBシステム帳票 集計対象者一覧表

## Ⅲ 計画全体

### 1 健康課題

- 高額になる疾患別にみると、がんが圧倒的に多いが、次いで脳血管疾患、虚血性心疾患が多い。また、どの疾患においても60歳以上が大半を占めている。脳血管疾患、虚血性心疾患では40代がどちらも7%以上を占め、50代より高くなっている。
- 令和2年度以降、特定健診の受診率が低下し、特に個別医療機関での受診率の低下が顕著であるため、飯塚医師会をはじめとした関係機関との連携が課題である。また、40～50代男性の健診受診率が低く、この年代への受診勧奨も課題である。
- 血管疾患の視点で見た要介護者の有病状況では、血管疾患の有病率が95%を超えており、生活習慣病の重症化による要介護認定及び要介護度の悪化傾向が課題である。
- 2次健診受診率は高いが、専門医への紹介率が極めて低いため、飯塚医師会、飯塚医師会生活習慣病対策委員会、福岡県嘉穂・鞍手保健福祉環境事務所、近隣市町との連携強化が必要である。

### 2 計画全体の目的・目標／評価指標／現状値／目標値

#### 計画全体の目的

生活習慣病の発症及び重症化予防を図り、医療費適正化を目指す。

【図表35】 データヘルス計画の目標・評価指標・現状値・目標値一覧

★すべての都道府県で設定することが望ましい指標

関連計画	目標区分・指標	達成すべき目的 課題を解決するための目標	R5 現状値 (R4)	目標値						データの把握方法 (活用データ年度)	備考	
				R6 (R5)	R7 (R6)	R8 中間評価 (R7)	R9 (R8)	R10 (R9)	R11 最終評価 (R10)			
データヘルス計画	中長期目標	脳血管疾患・虚血性心疾患、糖尿病性腎症による透析の医療費の伸びを抑制										
		脳血管疾患の総医療費に占める割合の維持	2.1%	2.1%	2.1%	2.1%	2.1%	2.1%	2.1%	KDBシステム	データヘルス計画支援ツール (データヘルス計画のターゲットとなる疾患が医療費に占める割合)	
		虚血性心疾患の総医療費に占める割合の維持	1.0%	1.0%	1.0%	1.0%	1.0%	1.0%	1.0%			
		慢性腎不全(透析あり)の総医療費に占める割合の維持	2.2%	2.2%	2.2%	2.2%	2.2%	2.2%	2.2%			
		糖尿病性腎症による透析導入者の割合の減少	53.3%	51.1%	48.9%	46.7%	44.5%	42.3%	40.0%		データヘルス計画支援ツール (集団の疾患特徴の把握)	
		糖尿病性腎症による新規透析導入者の減少	8人	8人	8人	7人	7人	6人	6人		飯塚市	
	アウトカム指標	脳血管疾患、虚血性心疾患、糖尿病性腎症の発症を予防するために、高血圧、脂質異常症、糖尿病、メタボリックシンドローム等の対象者を減らす										
		メタボリックシンドローム該当者・予備群の減少	35.4%	35.0%	34.4%	33.4%	32.4%	31.4%	30.4%	飯塚市健幸保健課	保健指導実践ツール (集計ツール)	
		継続受診者の高血圧の者の割合減少(160mmHg/100mmHg以上)	5.9%	5.8%	5.8%	5.7%	5.6%	5.5%	5.5%			
		継続受診者の脂質異常の者の割合減少(LDL180mg/dl以上)	3.5%	3.4%	3.4%	3.3%	3.2%	3.1%	3.0%			
		継続受診者の血糖異常の者の割合減少(HbA1c7.0%以上)	5.4%	5.4%	5.3%	5.2%	5.1%	5.1%	5.0%			
		★健診受診者のHbA1c8.0%(NGSP値)以上の者の割合の減少	1.10%	1.05%	1.00%	0.95%	0.90%	0.85%	0.80%			
	微量アルブミン尿検査30mg/g・Cre以上の者の治療率の維持	91.7%	91.7%	91.7%	91.7%	91.7%	91.7%	91.7%	飯塚市			
	短期目標	特定健診受診率、特定保健指導実施率を向上し、メタボ該当者、重症化予防対象者を減少										
		★特定健診受診率	41.8%	60.0%	60.0%	60.0%	60.0%	60.0%	60.0%	法定報告値	法定報告値 (特定健診等データ管理システム) ※分母のうち、今年度は特定保健指導の対象者ではなくなった者の数/昨年度の特定保健指導の利用者数	
		★特定保健指導実施率	79.8%	70.0%	70.0%	70.0%	70.0%	70.0%	70.0%			
		★特定保健指導による特定保健指導対象者の減少率※	18.5%	18.6%	18.8%	19.1%	19.4%	19.7%	20.0%			
		受診勧奨通知後の医療機関受診率	68.1%	68.5%	69.0%	70.0%	70.0%	71.0%	72.0%	飯塚市健幸保健課	飯塚市	
微量アルブミン尿検査受診率		77.2%	77.6%	78.0%	78.5%	79.0%	79.5%	80.0%				
微量アルブミン尿検査受診者への保健指導実施率	76.6%	77.0%	77.5%	78.0%	78.5%	79.0%	80.0%					

## 3 保健事業一覧

特定健診事業  
特定保健指導事業  
受診勧奨通知事業  
糖尿病性腎症重症化予防事業

# IV 個別事業計画

## 1 特定健診

### (1) 事業の目的

メタボリックシンドロームに着目し、内臓脂肪の蓄積を把握することにより、糖尿病、高血圧症、脂質異常症等の生活習慣病の予防を図る。

### (2) 事業の概要

特定健診を実施する。

### (3) 対象者

40～74歳の被保険者

### (4) アウトカム指標

#### メタボリックシンドローム・予備群の減少率

継続受診者の高血圧の者の割合減少 (160mmHg/100mmHg 以上)

継続受診者の脂質異常の者の割合減少 (LDL180mg/dl 以上)

継続受診者の血糖異常の者の割合減少 (HbA1c7.0% 以上)

健診受診者のHbA1c8.0% (NGSP 値) 以上の者の割合の減少

※【図表 35】参照

### (5) アウトプット指標

特定健診受診率 60%

※【図表 35】参照

## (6) プロセス（方法）

周知	対象者には受診券と案内チラシ（集団健診日程等）、飯塚医療圏の指定医療機関リストを送付する。そのほかに、市の広報誌・ホームページ・SNSでの周知や、市内の公共施設・医療機関等にポスターを掲示する。	
勧奨	受診勧奨通知の送付や、電話での受診勧奨を行う。	
実施および 実施後の支援	実施形態	個別健診と集団健診を実施する。なお、集団健診は若年者健診・がん検診と同時に実施する。
	実施場所	集団健診：市内の公共施設、飯塚医師会検診検査センター 個別健診：飯塚医療圏の指定医療機関
	時期・期間	5月～翌年1月
	データ取得	事業者健診等の健診受診者のデータ収集、人間ドックの結果提供への働きかけ、医療情報収集事業の活用等
	結果提供	集団健診：健診受診3～4週間後に健診結果説明会を実施し、会場にて結果通知。欠席者には結果送付。 個別健診：健診受診後に、受診した医療機関にて結果説明を受ける際に結果通知。結果説明を受けていない者には結果送付。
その他	40歳、50歳、60歳の節目年齢と継続受診者は自己負担減免。インターネットでの健診予約が可能。	

## (7) ストラクチャー（体制）

庁内担当部署	健幸保健課
保健医療関係団体	集団健診・個別健診を飯塚医師会に委託する。 特定ドック <sup>※10</sup> を実施医療機関と契約する。
国民健康保険団体連合会	特定健診に関するデータ提供や費用決済を行う。 受診率向上に関する事業を共同実施する。
民間事業者	電話での受診勧奨を行う。
その他の組織	飯塚医療圏の2市1町で受診勧奨ポスターを作成する。
他事業	健康教育の場や介護予防教室等で、特定健診の周知や受診勧奨を行う。 集団健診で、若年者健診・がん検診と同時に実施する。
その他	飯塚医師会に特定健診を委託することで、速やかに結果を通知することができる。

※10 特定ドックとは、特定保健指導における人間ドックデータの活用事業のこと。

## 2 特定保健指導

### (1) 事業の目的

メタボリックシンドロームに着目した指導を行い、糖尿病、高血圧症、脂質異常症等の生活習慣病の予防を図る。

### (2) 事業の概要

特定保健指導を実施する。

### (3) 対象者

特定保健指導基準該当者

### (4) アウトカム指標

メタボリックシンドローム・予備群の減少

※【図表 35】参照

### (5) アウトプット指標

特定保健指導率 70%

特定保健指導による特定保健指導対象者の減少率 20%

※【図表 35】参照

### (6) プロセス（方法）

周知	受診券送付時に案内チラシを同封し、市の広報誌・ホームページで周知する。 新規該当者には案内通知を送付する。	
勧奨	保健指導特定対象者に案内通知を送付する。	
実施および 実施後の支援	初回面接	集団健診：特定健診結果説明会で実施する。 個別健診：健診受診1か月後に案内を送付し、訪問等で実施する。
	実施場所	集団健診会場、特定健診結果説明会会場、対象者宅、指定の場所
	実施内容	被保険者の特徴・属性に応じた効果的な指導を実施する。 途中脱落者を少なくし、特定保健指導の効果を高めるために、 指導期間中の生活習慣や血圧等のモニタリングを行う。
	時期・期間	集団健診後の初回面接：健診受診3～4週間後 個別健診後の初回面接：健診受診1～2か月後 最終評価を翌年9月末までに完了する。
	実施後の フォロー・ 継続支援	特定保健指導時に必要に応じて健幸ポイント事業や、健康教室、 介護予防教室につなげる。
その他	休日、夜間訪問にて特定保健指導を実施する。 指導期間中のモニタリングの進捗及び結果は随時システムに入力する。 ICTを活用した特定保健指導の導入を検討する。	

### (7) ストラクチャー（体制）

庁内担当部署	健幸保健課
保健医療関係団体	特定健診を委託する飯塚医師会及び飯塚医療圏の指定医療機関向けに 依頼文を送付し、対象者への周知に協力を求める。
国民健康保険団体連合会	特定保健指導に関するデータ提供。
民間事業者	運動習慣の改善指導
他事業	集団健診にて初回面接を実施する。
その他	効果的な指導ができるよう、職員のスキルアップに努める。

### 3 受診勧奨通知事業

#### (1) 事業の目的

脳血管疾患、虚血性心疾患、糖尿病性腎症の発症を予防するために、受診勧奨判定値以上の者を早期治療につなげる。

#### (2) 事業の概要

特定健診受診者のうち、受診勧奨判定値以上の者に医療機関への受診勧奨を実施する。

#### <参考>受診勧奨値

血圧：I 度高血圧以上

(収縮期血圧 $\geq$ 140mmHg かつ / または拡張期血圧 $\geq$ 90mmHg) (高血圧治療ガイドライン)

HbA1c(NGSP)： $\geq$ 6.5%(糖尿病治療ガイド)

LDL コレステロール： $\geq$ 140mg/dl(動脈硬化性診療ガイドライン)

eGFR： $\leq$ 45ml/min/1.73 m<sup>2</sup>(エビデンスに基づく CKD 診療ガイドライン)

尿蛋白：(+) 以上は専門医紹介レベル(エビデンスに基づく CKD 診療ガイドライン)

#### (3) 対象者

選定方法	当該年度の健診結果および健診前のレセプトを基に判定する。
選定基準	健診結果による判定基準 当該年度の健診結果が以下のいずれかに該当する者。 ① II 度高血圧以上 ② HbA1c 6.5% 以上 ③ 尿蛋白 (+) 以上 ④ II 度高血圧以上、高血糖 (HbA1c 6.5% 以上)、 高脂質 (LDL 140 mg/dl 以上) の重複 ⑤ eGFR 45 ml/min/1.73 m <sup>2</sup> 以下
	レセプトによる判定基準 健診受診前半年間のレセプトのない者、または治療の継続が確認できない者。
除外基準	特定保健指導対象者、透析中の者、腎臓移植を受けた者。
重点対象者の基準	HbA1c 8.0% 以上、eGFR 30 ml/min/1.73 m <sup>2</sup> 以下

#### (4) アウトカム指標

脳血管疾患の総医療費に占める割合の維持

虚血性心疾患の総医療費に占める割合の維持

継続受診者の高血圧の者の割合減少 (160mmHg/100mmHg 以上)

継続受診者の脂質異常の者の割合減少 (LDL 180mg/dl 以上)

継続受診者の血糖異常の者の割合減少 (HbA1c 7.0% 以上)

健診受診者の HbA1c 8.0%(NGSP 値) 以上の者の割合の減少

※【図表 35】参照

## (5) アウトプット指標

受診勧奨通知後の医療機関受診率 72%

※【図表 35】参照

## (6) プロセス（方法）

周知	特定健診結果に受診勧奨基準を同封する。
勧奨	受診勧奨値の者を対象に受診勧奨通知を送付する。
実施後の支援・評価	受診勧奨通知送付3か月後に電話にて受診状況を確認し、未受診者には再度受診勧奨を実施する。 未受診者はレセプトにて受診状況を確認する。
その他	経年対象者をチェックし、対策を検討する。

## (7) ストラクチャー（体制）

庁内担当部署	健幸保健課
保健医療関係団体	特定健診を委託する飯塚医師会と飯塚医療圏の指定医療機関に依頼文を送付し、対象者への周知に協力を求める。
国民健康保険団体連合会	特定健診等データ及び医療データの提供。
他事業	2次健診対象者には同時に受診勧奨を実施する。

# 4 糖尿病性腎症重症化予防事業

## (1) 事業の目的

糖尿病性腎症のリスク保有者における糖尿病の重症化を予防する。

## (2) 事業の概要

2次健診として微量アルブミン尿検査を実施する。

## (3) 対象者

選定方法	健診受診者のうち、市で選定する。
選定基準	当該年度の健診でHbA1c6.5%以上または空腹時血糖値126mg/dl以上、かつ尿蛋白(－)または(±)
除外基準	なし
重点対象者の基準	なし

#### (4) アウトカム指標

慢性腎不全（透析あり）の総医療費に占める割合の減少  
 糖尿病性腎症による透析導入者の割合の減少  
 糖尿病性腎症による新規透析導入者の割合の減少  
 微量アルブミン尿検査 30mg/g・Cre 以上の者の治療率  
 ※【図表 35】参照

#### (5) アウトプット指標

微量アルブミン尿検査受診率 80%  
 微量アルブミン尿検査受診者への保健指導実施率 80%  
 ※【図表 35】参照

#### (6) プロセス（方法）

周知	受診券送付時に案内チラシを同封し、市の広報誌・ホームページで周知する。
勧奨	集団健診では、対象者に2次健診の案内通知を送付する。
実施および 実施後の支援	実施方法 集団健診：特定健診結果説明会にて実施。欠席者には訪問や来庁にて実施する。 個別健診：各医療機関での結果説明の際に実施する。
	時期・期間 健診受診後年度末まで
	場所 特定健診結果説明会会場、飯塚医療圏の指定医療機関、対象者宅、健幸保健課
	実施後の 支援・評価 2次健診結果を本人に通知する。 微量アルブミン尿検査30mg/g・Cre以上の人を対象に保健指導を実施し、医療機関への受診勧奨を実施する。
その他	集団健診受診者：微量アルブミン尿検査30mg/g・Cre以上の者に対して、医療機関への情報提供票を作成し、受診勧奨を実施する。 個別健診受診者：医療機関から保健指導依頼があれば、医師の指示に基づき保健指導を実施する。

#### (7) ストラクチャー（体制）

庁内担当部署	健幸保健課
保健医療関係団体	飯塚医療圏糖尿病重症化予防推進協議会で糖尿病重症化予防連携マニュアルを作成し、2次健診を実施する。
かかりつけ医・専門医	医療機関から保健指導依頼があれば、医師の指示に基づき保健指導を実施する。 かかりつけ医から専門医へ紹介する。
国民健康保険団体連合会	支援評価委員会での助言を受ける。
その他の組織	飯塚医師会生活習慣病対策委員会、福岡県嘉穂・鞍手保健福祉環境事務所、嘉麻市、桂川町
その他	専門医への紹介率が低いため、各関係機関との連携強化が必要。



# V 高齢者の保健事業と介護予防の一体的実施

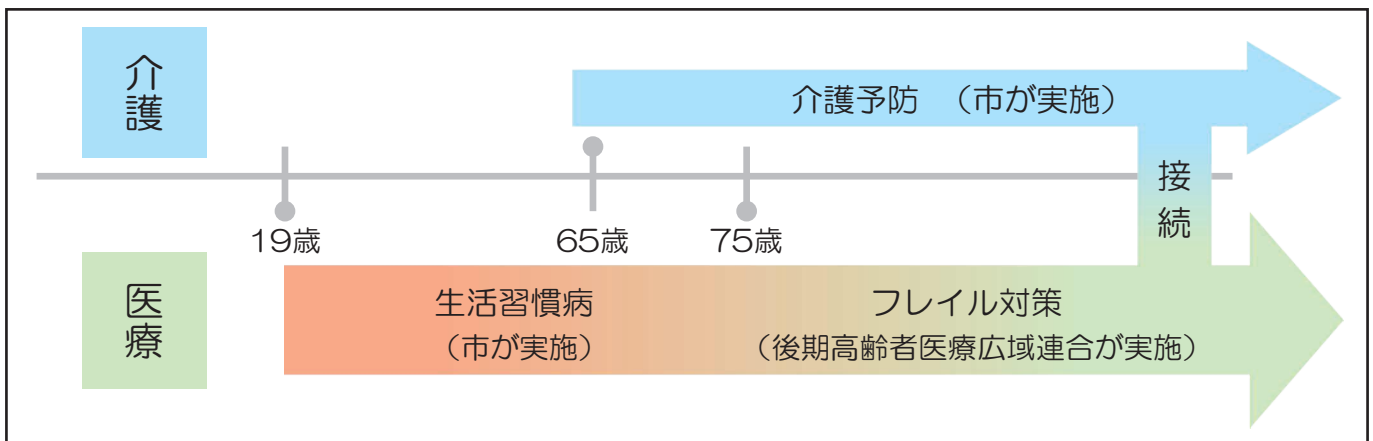
## 1 事業実施の背景

高齢者の健康保持・フレイル対策の重要性が、益々高まることを踏まえ、きめ細かな保健事業が展開できるよう、令和2年4月より、「高齢者の保健事業と介護予防の一体的実施」（以下「一体的実施」という。）が開始されたことにより、高齢者の身近な立場で保健事業や介護予防を実施している市町村と広域連合が連携し、後期高齢者の保健事業について、国民健康保険の保健事業や介護保険の地域支援事業等を継続的かつ一体的に実施することとなっている。

## 2 事業概要

高齢者が住み慣れた地域で自立した日常生活を営むことができるよう、本市では令和5年4月より福岡県後期高齢者医療広域連合の事業である一体的実施を受託し、健診・医療・介護データの分析、関係部局と情報を共有し、高齢者に対する個別支援（ハイリスクアプローチ）及び通いの場等における積極的な関与等（ポピュレーションアプローチ）に取り組んでいる。

【図表36】 事業体制



出典：飯塚市高齢者の保健事業と介護予防事業の一体的な実施に係る基本的な方針

## Ⅵ その他

### 1 データヘルス計画の評価・検証

個別の保健事業の評価は年度ごとに行うとともに、保健事業ごとの評価指標に基づき、事業の効果や目標の達成状況を確認する。事業の評価は、KDB システムデータ等の健康・医療情報を活用して定量的に行い、費用対効果の観点も考慮して行う。

計画で設定した評価指標に基づき、年度ごと、中間時点等計画期間の途中で進捗確認・中間評価(令和8年度)を行うとともに、計画の最終年度(令和11年度)においては、次期計画策定を見据えて最終評価を行う。評価に当たっては、国保運営協議会等本市の関係機関および後期高齢者医療広域連合と連携を図る。

### 2 データヘルス計画の公表・周知

本計画については、ホームページ等活用可能な媒体を通じて公表し、必要に応じて県、国保連合会、保健医療関係団体など地域の関係機関にも周知を図る。

### 3 個人情報の取扱い

個人情報の保護に関する各種法令・ガイドラインに基づき、庁内等での利用、外部委託事業者への業務委託等の各場面で、その保有する個人情報の適切な取扱いが確保されるよう措置を講じる。

### 4 地域包括ケアに係る取組み

医療・介護・予防・住まい・生活支援など暮らし全般を支えるための直面する課題などについての議論(地域ケア会議等)に保険者として参加する。

KDB システムによるデータなどを活用してハイリスク群・予備群等のターゲット層を性・年齢階層・日常生活圏域等に着目して抽出し、関係者と共有する。

これらにより抽出されたターゲット層に対しては、保健師等の専門職による働きかけを行う。

地域住民の参加する介護予防を目的とした運動指導の実施、健康教室等を開催する。

地域包括ケアシステムの構築に向け、一体的実施と連携して取り組む。

## I 基本的事項

## 1 背景と現状

## (1) 背景

我が国は、国民皆保険の下、誰もが安心して医療を受けることができる医療制度を実現し、世界最長の平均寿命や高い保健医療水準を達成してきた。しかしながら、急速な少子高齢化、経済の低成長への移行、国民生活や意識の変化など、大きな環境変化に直面しており、国民皆保険を堅持し、医療制度を将来にわたり持続可能なものとしていくためには、その構造改革が急務となっている。

このような状況に対応するため、国民誰しもの願いである健康と長寿を確保しつつ、医療費の伸びの抑制にも資することから、生活習慣病を中心とした疾病予防を重視することとし、保険者による健診及び保健指導の充実を図る観点から、高齢者の医療の確保に関する法律（昭和57年法律第80号。以下「高確法」という。）に基づき、保険者（高確法第7条第2項に規定する保険者をいう。以下同じ。）は、被保険者及び被扶養者に対し、糖尿病等の生活習慣病に関する健康診査及び健康診査の結果により健康の保持に努める必要がある者に対する保健指導を実施することとされた。

本市においては、平成30年度に第3期特定健康診査等実施計画及び第2期飯塚市保健事業実施計画（データヘルス計画）を策定し、特定健康診査（以下「特定健診」という。）・特定保健指導のみならず、国の動きや本市の課題等を踏まえた保健事業を実施してきた。保健事業を引き続き実施するにあたり、本計画を策定する。

## (2) 現状

## ① 特定健診・特定保健指導の実施状況

- 特定健診受診率について、平成29年度をピークに減少し、コロナ禍の令和2年度に39.7%まで減少した。令和4年度の受診率は41.8%と微増傾向で県平均（34.4%）よりも高く、県内順位も高順位を維持しているものの、国の目標値60.0%には及ばない。
- 特定健診受診率について、集団健診の受診率は、コロナ禍の令和2年度に7.0%まで減少したが、令和4年度は10.0%と増加傾向にある。個別健診の受診率は、平成29年度の39.6%をピークに減少傾向にあり、令和4年度は28.7%と10.9ポイント減少している。
- 特定健診継続受診率について、平成29年度の81.3%をピークに減少し、令和2年度に72.3%まで減少した。令和3年度は75.7%と継続受診率が増加したが、令和4年度は、73.9%と前年度に比べ、1.8ポイント減少した。
- 特定健診受診率の県との比較（性・年齢別）では、男女ともに全ての年代において、県よりも高かった。
- 特定保健指導実施率について、令和4年度の実施率は79.8%で県平均（43.1%）よりも高く、性・年齢別では、男女ともに全ての年代において、県よりも高かった。

【図表1】 特定健診・特定保健指導の推移（飯塚市）

		実績値						目標値 (R5年度)
		H29年度	H30年度	R元年度	R2年度	R3年度	R4年度	
特定健診	対象者数	18,854人	18,432人	18,163人	18,157人	17,833人	16,866人	—
	受診者数	9,464人	9,118人	8,607人	7,215人	7,270人	7,051人	—
	受診率	50.2%	49.5%	47.4%	39.7%	40.8%	41.8%	60.0%
	県内順位	3位	4位	6位	11位	13位	13位	—
	受診率 (福岡県)	33.5%	34.8%	34.2%	31.4%	33.3%	34.4%	60.0%
特定保健 指導	対象者数	1,323人	1,215人	1,060人	839人	853人	836人	—
	実施者数	1,114人	978人	856人	684人	679人	667人	—
	実施率	84.2%	80.5%	80.8%	81.5%	79.6%	79.8%	70.0%
	県内順位	6位	9位	9位	4位	12位	11位	—
	実施率 (福岡県)	43.2%	45.5%	45.1%	38.9%	43.0%	43.1%	60.0%

出典：KDBシステム<sup>\*1</sup> データ（法定報告値）

【図表2】 特定健診の受診率内訳及び継続受診率（飯塚市）

事業名	指標	実績値						目標値 R5年度	
		H29年度	H30年度	R元年度	R2年度	R3年度	R4年度		
特定健診	県内順位	3位	4位	6位	11位	13位	13位	—	
	受診率	全体	50.2%	49.5%	47.4%	39.7%	40.8%	41.8%	60.0%
		集団	8.5%	8.0%	8.6%	7.0%	8.5%	10.0%	—
		個別	39.6%	39.0%	36.1%	30.4%	29.8%	28.7%	—
		その他	2.1%	2.5%	2.7%	2.3%	2.5%	3.1%	—
	継続受診率	81.3%	81.1%	78.7%	72.3%	75.7%	73.9%	82.2%	

出典：飯塚市特定健診結果実績

【図表3】 特定健診と特定保健指導の性別・年齢比較

R4年度		男性						
年齢（歳）		40-44	45-49	50-54	55-59	60-64	65-69	70-74
特定健診	飯塚市	20.4%	19.9%	28.7%	28.4%	34.4%	41.6%	47.9%
	福岡県	17.7%	18.3%	20.0%	22.7%	28.5%	38.5%	41.6%
特定保健 指導	飯塚市	78.4%	89.7%	87.3%	84.2%	80.7%	81.4%	75.2%
	福岡県	30.5%	31.8%	30.7%	31.5%	35.3%	46.5%	43.5%

R4年度		女性						
年齢（歳）		40-44	45-49	50-54	55-59	60-64	65-69	70-74
特定健診	飯塚市	25.4%	23.8%	29.5%	33.2%	40.6%	50.3%	52.9%
	福岡県	22.8%	21.7%	24.4%	27.1%	34.4%	40.9%	42.1%
特定保健 指導	飯塚市	64.3%	83.3%	95.0%	86.7%	72.7%	76.0%	75.0%
	福岡県	31.4%	35.8%	35.3%	37.5%	39.5%	47.7%	43.4%

注）年齢区分ごとの割合（特定健診受診者数または特定保健指導利用者数／対象者数）

出典：KDBシステム 健診の状況

※1 国民健康保険団体連合会が管理する「特定健診・特定保健指導」、「医療」、「介護保険」等に係る統計情報を保険者向けに情報提供するシステムのこと。

## ②特定健診結果の状況（有所見率・健康状態）

- 生活習慣病リスク保有者の割合を県と比較すると、ほぼ全項目で県平均より高いが、eGFRは低い。
- 内臓脂肪症候群（以下「メタボリックシンドローム」という。）の該当者割合を県と比較すると、本市は22.7%であり、県平均（20.6%）よりやや高い。
- 生活習慣病リスク保有者の割合を性別で比較すると、ほぼ全項目で男性の方が女性より有所見者の割合が高い。

【図表4】 特定健診結果の状況（有所見率①）

R4年度		腹囲	BMI	中性脂肪	ALT (GPT)	HDLコレステロール	空腹時血糖	HbA1c	随時血糖
有所見率 (%)	飯塚市	38.9	25.9	23.1	15.4	4.1	22.6	60.0	3.5
	福岡県	36.0	25.6	21.3	14.2	3.4	27.3	58.5	2.8
	全国	34.9	26.9	21.1	14.0	3.8	24.9	58.2	2.9

R4年度		尿酸	収縮期血圧	拡張期血圧	LDLコレステロール	non-HDLコレステロール	血清クレアチニン	eGFR	メタボリックシンドローム
有所見率 (%)	飯塚市	8.6	52.0	17.4	51.2	—	1.4	16.3	22.7
	福岡県	8.2	46.4	18.7	50.7	3.6	1.4	21.8	20.6
	全国	6.6	48.3	20.7	50.1	5.2	1.3	21.8	20.6

出典：KDBシステム帳票 厚生労働省様式（様式5-2）  
KDBシステム帳票 健診・医療・介護データからみる地域の健康課題

【図表5】 飯塚市の特定健診結果の状況（有所見率②）

R4年度		腹囲	BMI	中性脂肪	ALT (GPT)	HDLコレステロール	空腹時血糖	HbA1c	随時血糖
有所見率 (%)	男女計	38.9	25.9	23.1	15.4	4.1	22.6	60.0	3.5
	男性	59.3	33.8	31.7	23.1	7.9	28.2	59.9	4.6
	女性	23.4	20.0	16.6	9.7	1.3	18.4	60.1	2.7

R4年度		尿酸	収縮期血圧	拡張期血圧	LDLコレステロール	non-HDLコレステロール	血清クレアチニン	eGFR	メタボリックシンドローム
有所見率 (%)	男女計	8.6	52.0	17.4	51.2	—	1.4	16.3	22.7
	男性	16.8	55.2	22.8	45.5	—	2.8	20.3	
	女性	2.5	49.6	13.4	55.5	—	0.4	13.3	

出典：KDBシステム帳票 厚生労働省様式（様式5-2）  
KDBシステム帳票 健診・医療・介護データからみる地域の健康課題

【図表6】 飯塚市の特定健診結果の状況（有所見率③）

R4年度		尿糖					尿蛋白				
		(-)	(±)	(+)	(++)	(+++)	(-)	(±)	(+)	(++)	(+++)
有所見率 (%)	男女計	92.8	1.0	1.1	1.4	3.6	86.3	7.5	4.3	1.4	0.5
	男性	88.7	1.5	1.7	2.2	5.8	82.4	9.4	5.4	2.0	0.9
	女性	95.9	0.6	0.6	0.8	2.0	89.2	6.2	3.5	0.9	0.2

R4年度		AST (GOT)	γ-GTP	心電図			眼底検査		血色素
				未実施	所見あり	所見なし	未実施	実施	
有所見率 (%)	男女計	16.7	16.1	8.9	29.1	62.0	84.3	15.7	10.9
	男性	21.9	26.3	7.0	32.5	60.5	81.2	18.8	8.9
	女性	12.8	8.3	10.2	26.8	63.0	86.6	13.4	12.4

出典：KDBシステム帳票 集計対象者一覧表  
飯塚市特定健診結果実績

### ③質問票調査の状況（生活習慣）

- 生活習慣リスク保有者の割合は、喫煙率は15.0%、飲酒習慣リスク（飲酒頻度毎日）は25.8%で、県平均（喫煙：14.2%、飲酒：25.5%）より高い。1日の飲酒量は、1合未満が71.4%と最も高く、県平均より飲酒量が少ない者の割合が高い。
- 生活習慣改善意欲は全体的に高く、「改善意欲なし」が23.1%で県平均（24.9%）より低く、同規模市町村（27.4%）より低い。

【図表7】 喫煙状況

R4年度		飯塚市	福岡県	同規模	全国
喫煙率 (%)	男女計	15.0	14.2	12.2	12.7
	男性	26.3	24.7	21.2	21.9
	女性	6.4	6.3	5.4	5.8

出典：KDBシステム帳票 質問票調査の状況

【図表8】 飲酒状況

R4年度		飲酒頻度			一日飲酒量			
		毎日	時々	飲まない	1合未満	1～2合	2～3合	3合以上
飲酒状況 の割合 (%)	飯塚市	25.8	21.9	52.3	71.4	21.3	5.8	1.5
	福岡県	25.5	23.6	50.9	64.3	25.0	8.5	2.2
	同規模	23.9	21.7	54.3	67.0	22.4	8.4	2.2
	全国	24.6	22.3	53.1	65.6	23.1	8.8	2.5

出典：KDBシステム帳票 質問票調査の状況

【図表9】生活習慣改善（改善意欲なし）

R4年度		飯塚市	福岡県	同規模	全国
生活習慣改善意欲なしの者の割合（%）	男女計	23.1	24.9	27.4	27.5
	男性	26.5	29.2	31.4	31.5
	女性	20.4	21.6	24.4	24.4

出典：KDBシステム帳票 質問票調査の状況

## 2 特定健診等の実施における基本的な考え方

### （1）特定健診の基本的考え方

- ① 国民の受療の実態を見ると、高齢期に向けて生活習慣病の外来受療率が徐々に増加し、次に75歳頃を境にして生活習慣病を中心とした入院受療率が上昇している。これを個人に置き換えてみると、不適切な食生活や運動不足等の不健康な生活習慣がやがて糖尿病、高血圧症、脂質異常症、肥満症等の発症を招き、外来通院及び服薬が始まり、生活習慣の改善がないままに、虚血性心疾患や脳血管疾患等の発症に至るといった経過をたどることになる。  
このため、生活習慣の改善による糖尿病等の生活習慣病の予防対策を進め、糖尿病等の発症を予防することができれば、通院患者を減らすことができ、更には重症化や合併症の発症を抑え、入院に至ることを避けることもできる。また、その結果として、国民の生活の質の維持及び向上を図りながら、中長期的には医療費の伸びの抑制を実現することが可能となる。
- ② 特定健診は、糖尿病等の生活習慣病の発症や重症化を予防することを目的として、メタボリックシンドロームに着目し、生活習慣を改善するための特定保健指導を必要とする者を的確に抽出するために行うものである。

### （2）特定保健指導の基本的考え方

- ① 特定保健指導は、メタボリックシンドロームに着目し、生活習慣を改善するための保健指導を行うことにより、対象者が自らの生活習慣における課題を認識し、行動変容と自己管理を行うとともに健康的な生活を維持することができるようになることを通じて、糖尿病等の生活習慣病を予防することを目的として行うものである。
- ② 第4期からは、受診者の行動変容につながり、成果が出たことを評価する方針に沿い、特定保健指導の評価方法にアウトカム評価が導入された。こうした特定保健指導の実施率を向上させていくことで、成果を重視した保健指導をより多くの者が享受できるようにしていくべきである。

### 3 達成しようとする目標

	現状値	目標値					
	R5年度 (R4年度)	R6年度 (R5年度)	R7年度 (R6年度)	R8年度 (R7年度)	R9年度 (R8年度)	R10年度 (R9年度)	R11年度 (R10年度)
特定健診の 受診率	41.8%	60.0%	60.0%	60.0%	60.0%	60.0%	60.0%
特定保健指導の 実施率	79.8%	70.0%	70.0%	70.0%	70.0%	70.0%	70.0%
特定保健指導に よる特定保健指導 対象者の減少率	18.5%	18.5%	18.8%	19.1%	19.4%	19.7%	20.0%

( ) 内は活用データ年度

### 4 特定健診等の対象者数（見込み）

	現状値	見込み					
	R5年度 (R4年度)	R6年度 (R5年度)	R7年度 (R6年度)	R8年度 (R7年度)	R9年度 (R8年度)	R10年度 (R9年度)	R11年度 (R10年度)
【特定健診】 対象者数	16,866人	17,457人	17,060人	16,666人	16,274人	15,887人	15,505人
【特定健診】 受診者数	7,051人	10,475人	10,236人	10,000人	9,765人	9,533人	9,303人
【特定保健指導】 対象者数	836人	1,299人	1,239人	1,180人	1,123人	1,068人	1,015人
【特定保健指導】 実施者数	667人	1,064人	1,018人	972人	927人	884人	842人

( ) 内は活用データ年度



## Ⅱ 特定健診

### 1 特定健診の実施方法

#### (1) 対象者

40～74歳の被保険者

#### (2) 実施場所

< 集団健診 > 市内の公共施設及び飯塚医師会検診検査センター

< 個別健診 > 飯塚医療圏（飯塚市・嘉麻市・桂川町）内の指定医療機関

#### (3) 法定の実施項目

「特定健康診査及び特定保健指導の実施に関する基準」の第1条に定められた項目とする。

#### ① 基本的な健診項目

項目	備考
既往歴の調査	服薬歴及び喫煙習慣の状況に係る調査（質問票）を含む
自覚症状及び他覚症状の有無の検査	理学的検査（身体診察）
身長、体重及び腹囲の検査	腹囲の測定は、厚生労働大臣が定める基準（BMIが20 kg / m <sup>2</sup> 未満の者、もしくはBMIが22 kg / m <sup>2</sup> 未満で自ら腹囲を測定し、その値を申告した者）に基づき、医師が必要ないと認める時は、省略可 腹囲の測定に代えて、内臓脂肪面積の測定でも可
BMIの測定	BMI＝体重（kg）÷身長（m）の2乗
血圧の測定	
肝機能検査	アスパラギン酸アミノトランスフェラーゼ（AST（GOT）） アラニンアミノトランスフェラーゼ（ALT（GPT）） ガンマグルタミルトランスフェラーゼ（γ-GT）
血中脂質検査	空腹時中性脂肪（血清トリグリセライド）の量、やむを得ない場合は随時中性脂肪の量 高比重リポ蛋白コレステロール（HDL コレステロール）の量 低比重リポ蛋白コレステロール（LDL コレステロール）の量 空腹時中性脂肪又は随時中性脂肪が400mg/dl以上又は食後採血の場合、LDL コレステロールに代えて、Non-HDL コレステロールの測定でも可
血糖検査	空腹時血糖又はヘモグロビンA1c（HbA1c）、やむを得ない場合は随時血糖
尿検査	尿中の糖及び蛋白の有無

## ②医師の判断によって追加的に実施する詳細な健診項目

項目	備考
貧血検査（ヘマトクリット値、血色素量及び赤血球数の測定）	貧血の既往歴を有する者又は視診等で貧血が疑われる者
心電図検査（12誘導心電図）	当該年度の特定健診の結果等において、収縮期血圧 140mmHg 以上若しくは拡張期血圧 90mmHg 以上の者又は問診等で不整脈が疑われる者
眼底検査	当該年度の特定健診の結果等において、血圧又は血糖が、次の基準に該当した者 血圧が収縮期 140mmHg 以上又は拡張期 90mmHg 以上 空腹時血糖値が 126mg/dl 以上、HbA1c(NGSP 値)6.5%以上又は随時血糖値が 126mg/dl 以上 ただし、当該年度の特定健診の結果等において、血圧の基準に該当せず、かつ血糖検査の結果の確認ができない場合、前年度の特定健診の結果等において、血糖検査の基準に該当する者を含む。
血清クレアチニン検査（eGFRによる腎機能の評価を含む）	当該年度の特定健診の結果等において、血圧又は血糖が、次の基準に該当した者 血圧が収縮期 130mmHg 以上又は拡張期 85mmHg 以上 空腹時血糖値が 100mg/dl 以上、HbA1c(NGSP 値)5.6%以上又は随時血糖値が 100mg/dl 以上

### (4) 保険者独自の実施項目

健康課題を踏まえ、基本的な健診項目以外の次の項目を追加健診項目として全員に実施する。  
貧血検査、血清尿酸検査、尿検査（潜血）、心電図検査

### (5) 実施時期又は期間

5月～翌年1月

### (6) 外部委託の方法

#### ①外部委託の有無

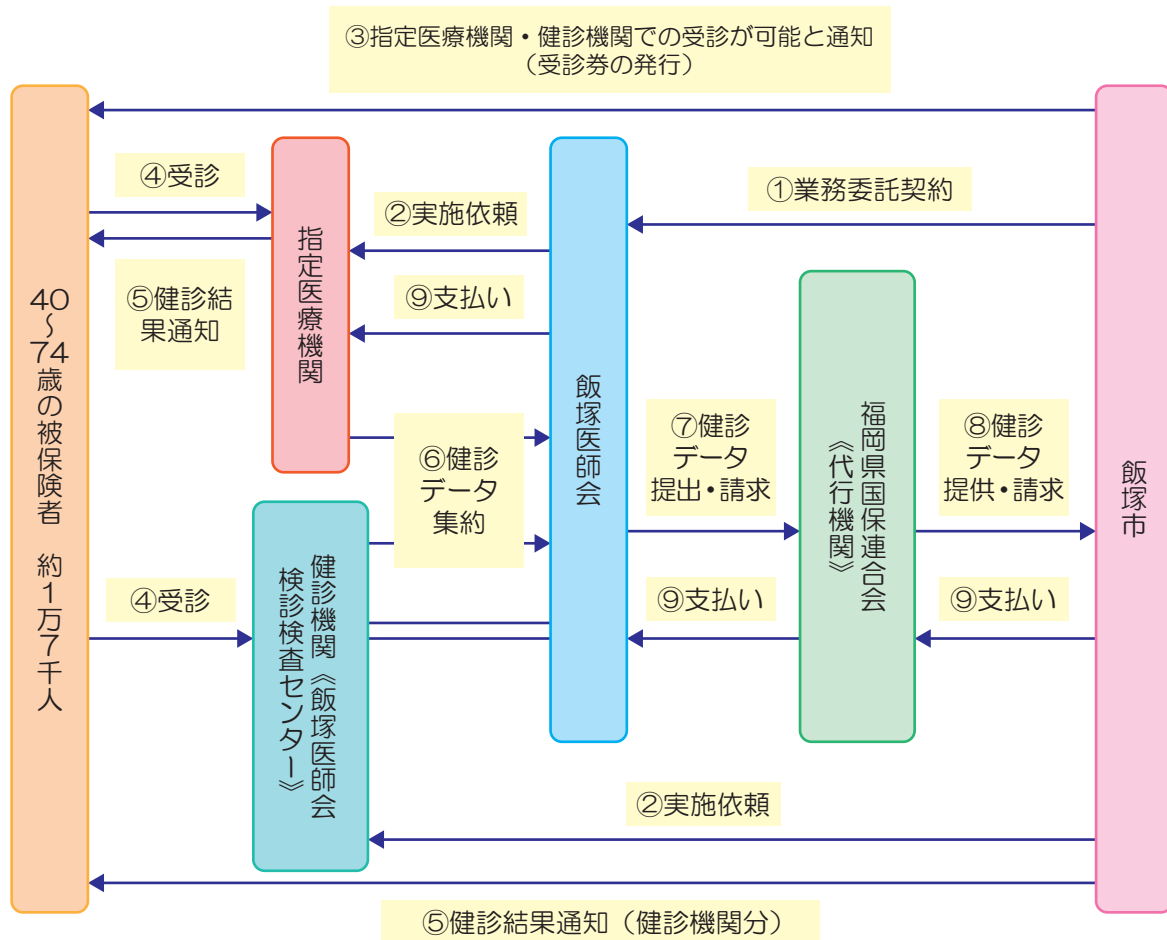
健診については、特定健診実施機関に委託する。飯塚医師会が実施機関の取りまとめを行い、飯塚医師会と集合契約を行う。

特定ドック<sup>※2</sup>については、特定ドック実施医療機関に委託し、個別契約を行う。

委託の範囲は、問診・身体計測・採血・検尿・血圧・心電図・眼底検査・結果通知・健診結果の報告（データ作成）とする。

.....  
<sup>※2</sup> 特定保健指導における人間ドックデータの活用事業のこと。  
 .....

## ②外部委託の実施形態



※上記以外にも他の委託事業として特定ドックを実施。

### (7) 周知・案内及び勧奨の方法

周知・案内	対象者には受診券と案内チラシ（集団健診日程等）、飯塚医療圏の指定医療機関リストを送付する。そのほかに、市の広報誌・ホームページ・SNSでの周知や、市内の公共施設・医療機関等にポスターを掲示する。
勧奨	受診勧奨通知の送付や、電話での受診勧奨を行う。

## (8) 事業者健診等の健診受診者のデータ収集方法

### ①労働安全衛生法に基づく事業者健診データの収集

事業者健診の項目は特定健診の項目を含んでおり、労働安全衛生法に基づく事業者健診は特定健診の結果として利用できるため、未受診者の実態把握の中で、事業者健診受診者には結果表の写しの提出を依頼する。

### ②診療における検査データの活用

本人同意のもとで保険者が医療機関における検査結果の提供を受け、特定健診の結果データとして活用する場合は、以下のとおりとする。

ア 保険者が受領する診療における検査結果は、特定健診の基本健診項目（医師の総合判断を含む）を全て満たす検査結果であること。

イ 特定健診の基本健診項目は基本的に同一日に全てを実施することが想定されるが、検査結果の項目に不足があり基本健診項目の実施が複数日にまたがる場合は、最初に行われた検査実施日と、最後に実施された医師の総合判断日までの間は、3ヶ月以内とする。

ウ 特定健診の実施日として取り扱う日付は、医師が総合判断を実施した日付とする。

## (9) その他（健診結果の通知方法や情報提供等）

<集団健診> 健診受診3～4週間後に健診結果説明会を実施し、会場にて結果通知。欠席者には結果送付。

<個別健診> 健診受診後に、受診した医療機関にて結果説明を受ける際に結果通知。結果説明を受けていない者には結果送付。

# Ⅲ 特定保健指導

## 1 特定保健指導の実施方法

### (1) 対象者

特定保健指導基準該当者

#### 対象者の階層

腹囲	追加リスク ①血糖 ②脂質 ③血圧	④喫煙歴	対象	
			40～64歳	65～74歳
≥85cm (男性) ≥90cm (女性)	2つ以上該当	/	積極的支援	動機付け支援
	1つ該当	あり なし		
上記以外で BMI ≥ 25	3つ該当	/	積極的支援	動機付け支援
	2つ該当	あり なし		
	1つ該当	/		

## (2) 実施場所

- ＜集団健診＞ 集団健診会場、特定健診結果説明会会場、対象者宅、指定の場所にて保健指導を実施
- ＜個別健診＞ 対象者宅、指定の場所にて保健指導を実施

## (3) 実施内容

「特定健康診査・特定保健指導の円滑な実施に向けた手引き（第4版）」に基づき、加入者の特徴・属性に応じた効果的な指導を実施する。途中脱落者を少なくし、特定保健指導の効果を高めるために、指導期間中の生活習慣や体重、腹囲、血圧等のモニタリングを行う。

### ① 動機付け支援

生活習慣の改善に対する個別の目標を設定し、自助努力による行動変容が可能となるような動機付けを支援する。

初回面接実施後、3か月を目安に対面又は電話による最終評価を行う。

### ② 積極的支援

準備段階に合わせて個別の目標を設定し、具体的で実現可能な行動の継続を支援する。

初回面接実施後、特定健診の結果並びに食習慣、運動習慣、喫煙習慣、休養習慣、その他の状況に関する調査の結果を踏まえ、3か月以上の継続的な支援を実施する。初回面接から3か月後を中間評価（行動計画の進捗状況に関する評価）、6か月後を最終評価とする。

## (4) 実施時期又は期間

集団健診後の初回面接：健診実施3～4週間後

個別健診後の初回面接：健診実施1～2か月後

最終評価を翌年9月末までに完了する。

## (5) 外部委託の有無

特定保健指導については、保険者による直接実施で、健幸保健課が行う。

運動習慣の改善指導については、外部事業者による指導を行う。

## (6) 周知や案内の方法

＜集団健診＞ 健診受診時に特定健診結果説明会の案内チラシを配布する。

＜個別健診＞ 健診受診後、1か月を目途に特定保健指導対象者へ案内はがきを送付する。

## (7) その他

ICTを活用した特定保健指導の導入を検討する。

## Ⅳ 特定健診の実施方法に関する事項【スケジュール等】

### 1 年間スケジュール

4月	：契約締結、受診券送付
5月～翌年1月	：月次受診券送付
5月～翌年2月	：集団健診準備、健診実施（集団、個別）
5月～翌年9月	：特定保健指導準備、特定保健指導実施
6月～翌年3月	：未受診者対策
10月	：前年度法定報告
10月	：次年度予算案作成
翌年3月	：実績報告

## Ⅴ 個人情報の保護

### 1 記録の保存方法

個人情報の保護に関する各種法令・ガイドラインに基づき、庁内等での利用、外部委託事業者への業務委託等の各場面で、その保有する個人情報の適切な取扱いが確保されるよう措置を講じる。

### 2 保存体制、外部委託の有無

特定健診等の実施に当たっては、個人情報の保護に関する法律（平成15年法律第57号）及び同法に基づくガイドライン等に定める役員・職員の義務（データの正確性の確保、漏えい防止措置、従業者の監督、委託先の監督等）について周知徹底をするとともに、飯塚市個人情報の保護に関する法律施行条例（令和4年飯塚市条例第20号）に基づき、個人の権利利益を侵害することのないよう、個人情報の安全管理のために必要かつ適切な措置を講じる。

## Ⅵ 特定健康診査等実施計画の公表・周知

### 1 特定健康診査等実施計画の公表・周知

本計画については、ホームページ等活用可能な媒体を通じて公表し、必要に応じて県、国保連合会、保健医療関係団体など地域の関係機関にも周知を図る。

## Ⅶ 特定健康診査等実施計画の評価・見直し

### 1 特定健康診査等実施計画の評価の指標

- (1) 特定健診の受診率
- (2) 特定保健指導の実施率
- (3) 特定保健指導対象者の減少率

### 2 特定健康診査等実施計画の評価・検証

評価は年度ごとに行うとともに、計画で設定した評価指標に基づき、事業の効果や目標の達成状況を確認する。事業の評価は、KDB システムのデータ等の健康・医療情報を活用して定量的に行い、費用対効果の観点も考慮して行う。

令和 8 年度に中間評価を行い、必要に応じて実施計画を見直すとともに、計画の最終年度（令和 11 年度）においては、次期計画策定を見据えて最終評価を行う。評価に当たっては、国保運営協議会等本市の関係機関と連携を図る。



## 飯塚市国民健康保険